

COMÉRCIO VAREJISTA – Julho/2018

O volume de vendas do comércio varejista restrito no Espírito Santo variou +0,9% em julho de 2018 frente a junho do mesmo ano, na série livre dos efeitos sazonais. Na comparação contra igual mês de 2017, o setor registrou expansão de +4,8%.

De acordo com dados da Pesquisa Mensal do Comércio (PMC), elaborada pelo Instituto Brasileiro de Geografia e Estatística (IBGE), o volume de vendas do comércio varejista restrito do Espírito Santo, cresceu +0,9% em julho de 2018, no confronto com o mês imediatamente anterior, na série livre dos efeitos sazonais. Essa taxa ficou acima da média nacional de -0,5% e foi a maior entre as unidades da Federação. Tal resultado aponta para uma ligeira recuperação do impacto negativo causado pela greve dos caminhoneiros, deflagrada em maio deste ano. (Gráfico 1).

No confronto com julho do ano passado, o volume de vendas do varejo restrito subiu +4,8%, denotando significativa desaceleração, perante a variação registrada em junho (+8,4%). Ainda assim, o varejo restrito capixaba teve a segunda maior expansão em relação aos demais estados. Por sua vez, o volume de vendas do varejo ampliado avançou +11,2%, imprimindo um ritmo mais intenso de crescimento do que o visto no mês anterior (+8,6%). Nacionalmente, o varejo restrito recuou -1,0%, ao passo que o varejo ampliado teve incremento de +3,0%. Em ambos os casos, o Brasil apresentou desempenho inferior ao observado no Espírito Santo (Tabela 1, Gráfico 2 e Gráfico 5).

O bom comportamento do varejo restrito, na comparação interanual, foi impulsionado pelas taxas positivas auferidas por cinco das oito atividades que o compõem. A atividade que obteve a maior ampliação nas vendas foi *Móveis e eletrodomésticos*, com aumento de +24,3%, puxado por eletrodomésticos (+37,7%). Os demais resultados positivos foram verificados nas seguintes atividades: *Artigos farmacêuticos, médicos, ortopédicos, de perfumaria e cosméticos* (+10,9%); *Combustíveis e lubrificantes* (+4,3%); *Hipermercados, supermercados, produtos alimentícios, bebidas e fumo* (+1,4%); *Tecidos, vestuário e calçados* (+0,8%).

As contribuições negativas partiram dos segmentos *Livros, jornais, revistas e papelaria* (-7,5%); *Outros artigos de uso pessoal e doméstico* (-4,6%); *Equipamentos e materiais para escritório, informática e comunicação* (-2,8%). Por seu turno, o varejo ampliado teve sua performance positiva induzida pela alta de +23,9% nas vendas de *Veículos, motocicletas, partes e peças*. Em sentido oposto, *Materiais de construção* caiu -4,6% (Tabela 1 e Gráfico 3 e Gráfico 4).

A taxa acumulada ao longo dos sete primeiros meses do ano, atingiu a marca de +7,6%, no varejo restrito e +14,4% no varejo ampliado. Tanto em um quanto no outro, o Espírito Santo se posicionou acima da média nacional (+2,3% e +5,4%, respectivamente).

No acumulado em 12 meses, o varejo restrito assinalou taxa de +5,6%, enquanto o varejo ampliado obteve aumento de +14,5%. Em nível nacional, o volume de vendas acumulado durante os últimos 12 meses também mostrou desempenho positivo: +3,2% para o varejo restrito e +6,5% para o varejo ampliado (Tabela 1 e Gráfico 5).

A receita nominal de vendas do estado também registrou elevação em todas as bases de comparação. No cotejo entre julho de 2018 e julho de 2017, o varejo restrito expandiu +7,2%, enquanto o varejo ampliado exibiu variação de +12,6%. Em termos acumulados, o acréscimo na receita nominal do comércio varejista restrito capixaba foi de +8,0% no acumulado no ano e +4,4% nos últimos doze meses; e no varejo ampliado, obteve avanço de +14,5% no acumulado até julho de 2018 e +12,6% no acumulado 12 meses (Tabela 2).

Tabela 1 – Variação (%) no Volume de Vendas do Comércio Varejista Restrito e Ampliado - Brasil e Espírito Santo
Julho de 2018

Atividades	Interanual*	Acumulado no ano*	Acumulado 12 meses **
Varejo - Brasil	-1,0	2,3	3,2
Varejo - Espírito Santo	4,8	7,6	5,6
Combustíveis e lubrificantes	4,3	-0,4	-1,8
Hipermercados, supermercados, produtos alimentícios, bebidas e fumo	1,4	5,7	-0,6
Hipermercados e supermercados	1,5	6,0	0,4
Tecidos, vestuário e calçados	0,8	0,0	4,2
Móveis e eletrodomésticos	24,3	28,2	33,6
Móveis	0,9	15,3	33,6
Eletrodomésticos	37,7	36,8	31,9
Artigos farmacêuticos, médicos, ortopédicos, de perfumaria e cosméticos	10,9	14,5	16,8
Livros, jornais, revistas e papelaria	-7,5	-5,0	-8,3
Equipamentos e materiais para escritório, informática e comunicação	-2,8	11,3	23,4
Outros artigos de uso pessoal e doméstico	-4,6	-1,6	-6,4
Varejo Ampliado - Brasil	3,0	5,4	6,5
Varejo Ampliado - Espírito Santo	11,2	14,4	14,5
Veículos, motocicletas, partes e peças	23,9	27,5	32,9
Material de construção	-4,6	2,3	-3,9

Fonte: Pesquisa Mensal de Serviços - PMC/IBGE

Elaboração: Coordenação de Estudos Econômicos - CEE/IJSN

*Base igual período do ano anterior

**Base igual período anterior

Tabela 2 – Variação (%) da Receita Nominal de Vendas do Comércio Varejista Restrito e Ampliado - Brasil e Espírito Santo
Julho de 2018

Atividades	Interanual*	Acumulado no ano*	Acumulado 12 meses **
Varejo - Brasil	2,9	3,9	3,5
Varejo - Espírito Santo	7,2	8,0	4,4
Combustíveis e lubrificantes	29,2	17,5	12,0
Hipermercados, supermercados, produtos alimentícios, bebidas e fumo	1,5	3,8	-3,3
Hipermercados e supermercados	1,4	3,9	-2,4
Tecidos, vestuário e calçados	2,3	1,7	6,2
Móveis e eletrodomésticos	23,4	25,1	29,7
Móveis	1,2	12,6	30,6
Eletrodomésticos	36,3	33,0	26,9
Artigos farmacêuticos, médicos, ortopédicos, de perfumaria e cosméticos	13,6	17,4	19,5
Livros, jornais, revistas e papelaria	-5,2	-2,7	-5,3
Equipamentos e materiais para escritório, informática e comunicação	-4,6	6,2	13,8
Outros artigos de uso pessoal e doméstico	-3,9	-1,9	-6,7
Varejo Ampliado - Brasil	5,9	6,5	6,3
Varejo Ampliado - Espírito Santo	12,6	14,5	12,6
Veículos, motocicletas, partes e peças	23,9	27,8	32,8
Material de construção	1,3	5,1	-1,6

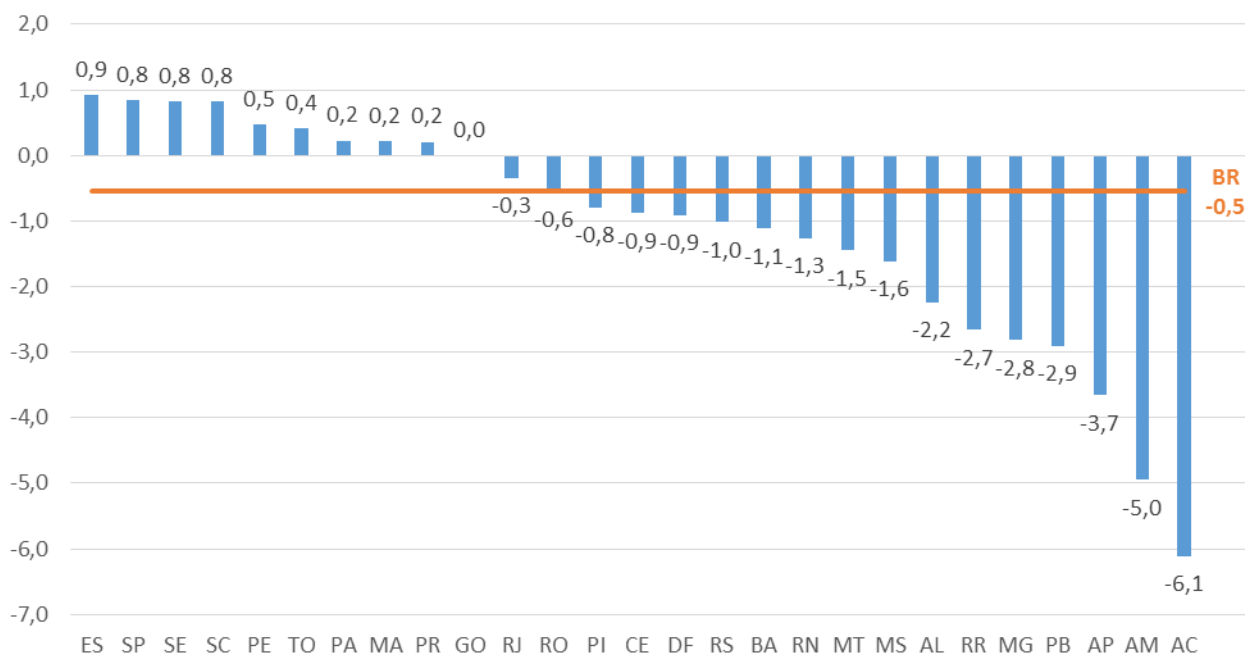
Fonte: Pesquisa Mensal de Serviços - PMC/IBGE

Elaboração: Coordenação de Estudos Econômicos - CEE/IJSN

*Base igual período do ano anterior

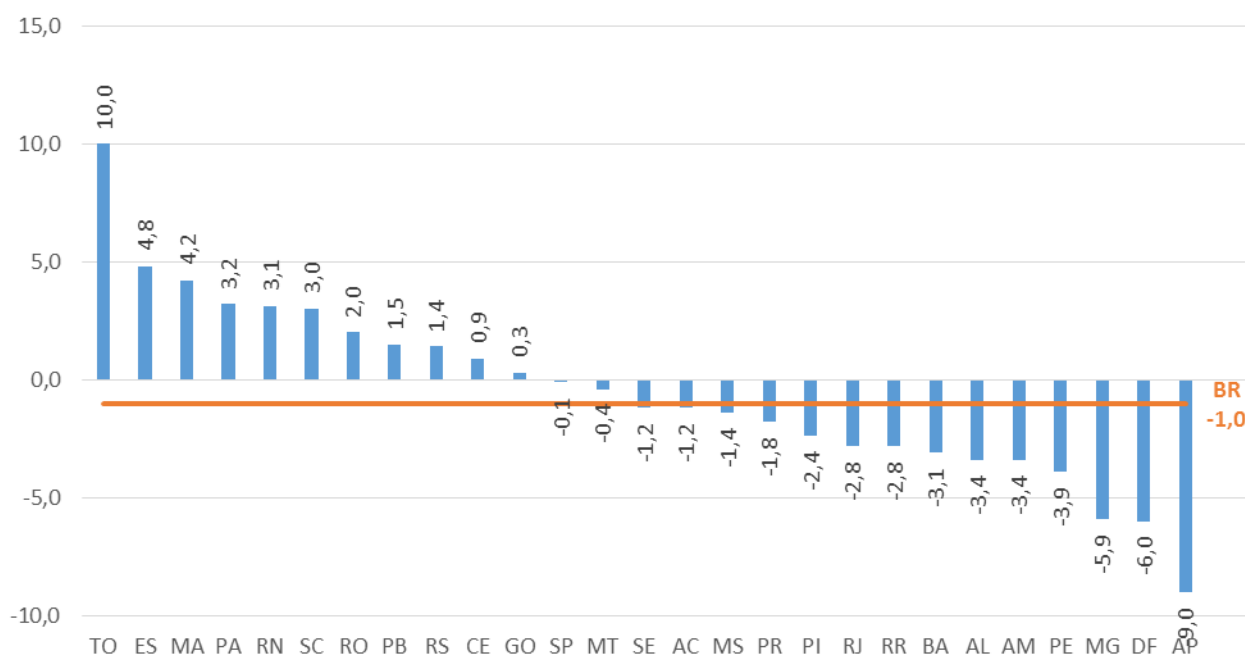
**Base igual período anterior

Gráfico 1 – Volume de Vendas do Comércio Varejista – Brasil e Unidades da Federação
 Variação (%) Julho18/Junho18 – com ajuste sazonal



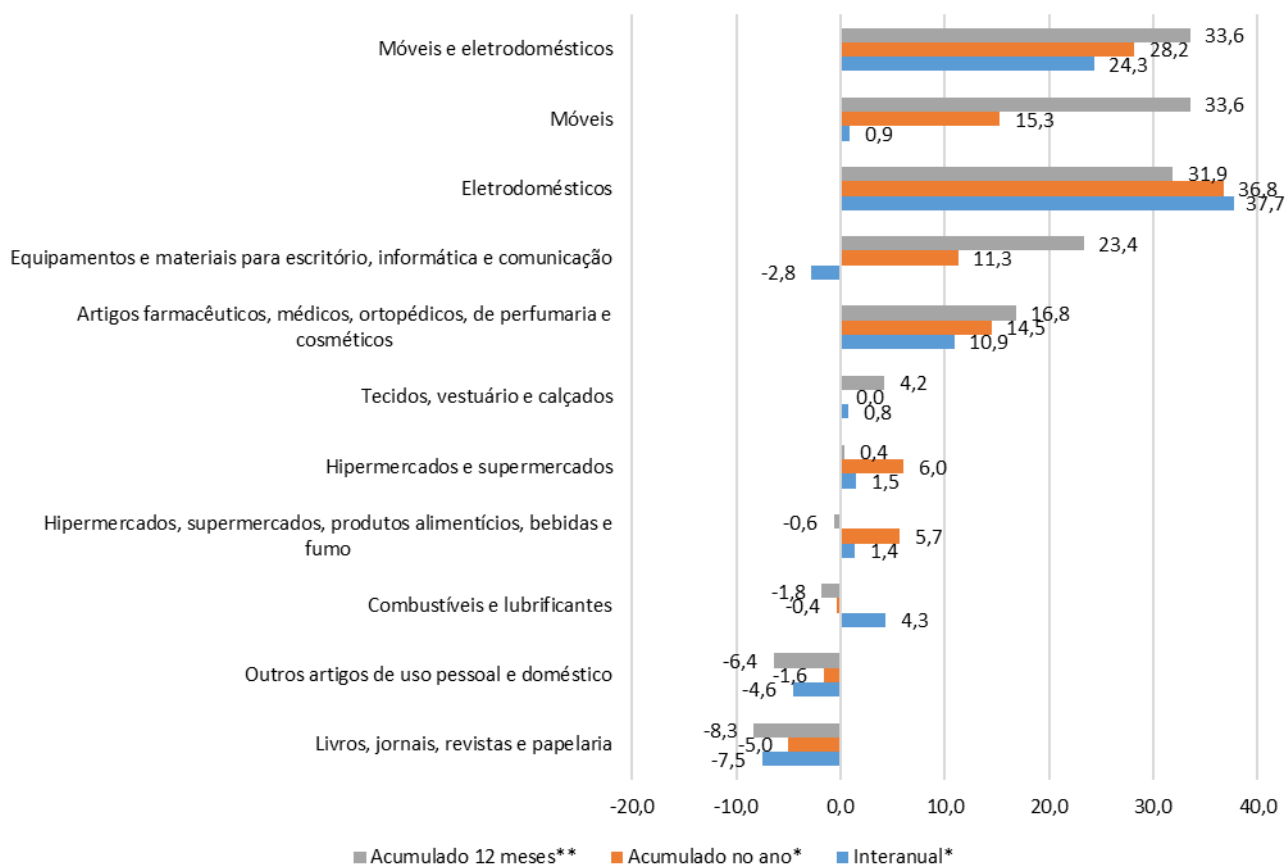
Fonte: Pesquisa Mensal de Comércio - PMC/IBGE
 Elaboração: Coordenação de Estudos Econômicos - CEE/IJSN

Gráfico 2 – Volume de Vendas do Comércio Varejista – Brasil e Unidades da Federação
 Variação (%) Julho18/Julho17



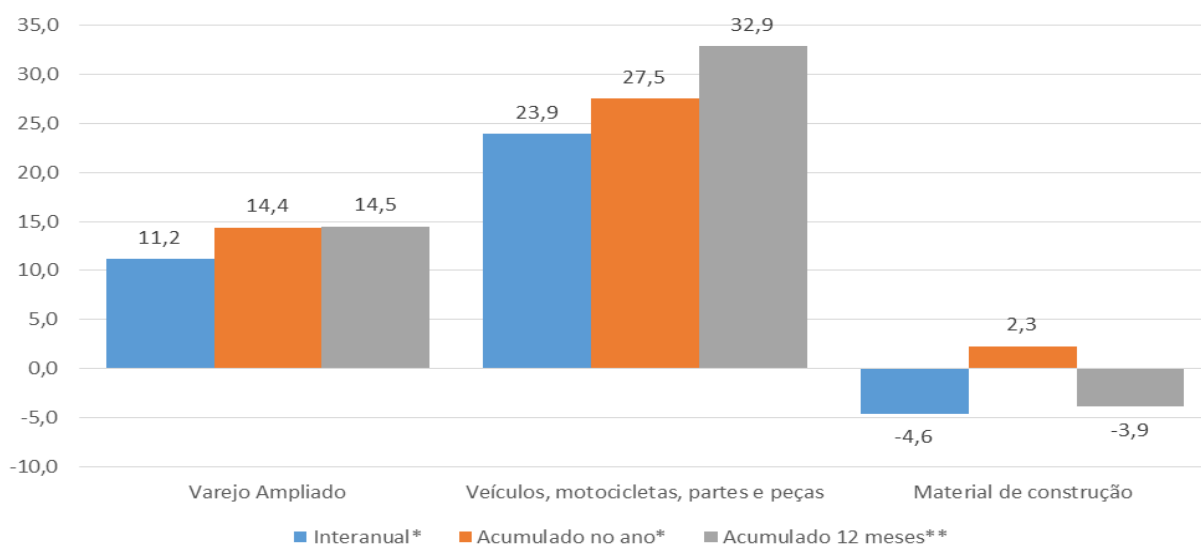
Fonte: Pesquisa Mensal de Comércio - PMC/IBGE
 Elaboração: Coordenação de Estudos Econômicos - CEE/IJSN

Gráfico 3 – Volume de Vendas em Segmentos do Comércio Varejista - Espírito Santo
Variações (%) – Julho 2018



Fonte: Pesquisa Mensal de Comércio - PMC/IBGE
Elaboração: Coordenação de Estudos Econômicos - CEE/IJSN
*Base igual período do ano anterior
**Base igual período anterior

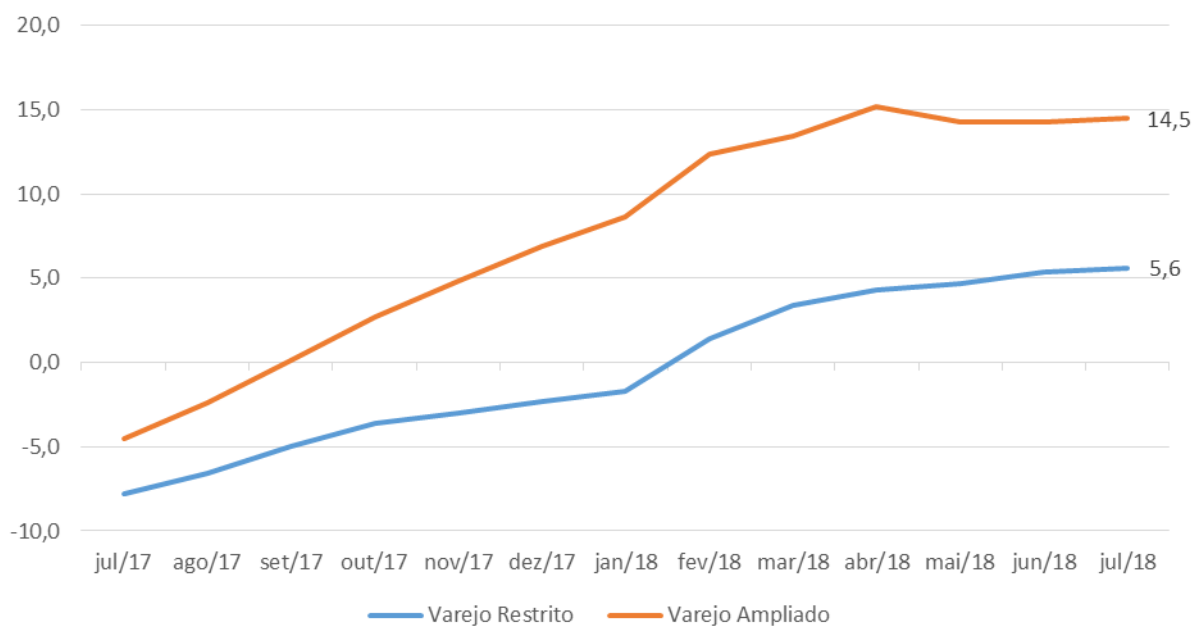
Gráfico 4 – Volume de Vendas em Segmentos do Comércio Varejista Ampliado - Espírito Santo
Variações (%) – Julho 2018



Fonte: Pesquisa Mensal de Comércio - PMC/IBGE
Elaboração: Coordenação de Estudos Econômicos - CEE/IJSN
*Base igual período do ano anterior
**Base igual período anterior

Gráfico 5 – Volume de Vendas no Varejo e Varejo Ampliado - Espírito Santo

Variação acumulada em 12 meses* – Julho 2018



Fonte: Pesquisa Mensal de Comércio - PMC/IBGE

Elaboração: Coordenação de Estudos Econômicos - CEE/IJSN

*Base igual período anterior

Coordenação Geral

Gabriela Gomes de Macedo Lacerda
Diretora Presidente

Ana Carolina Giuberti
Diretora de Estudos e Pesquisas

Coordenação

Antonio Ricardo Freislebem da Rocha
Coordenação de Estudos Econômicos - CEE

Elaboração

Maria Amélia Santiago Ataíde
Coordenação de Estudos Econômicos - CEE

Revisão

Adriano do Carmo Santos
Coordenação de Estudos Econômicos - CEE