

**COMÉRCIO VAREJISTA – Setembro/2018**

*O volume de vendas do comércio varejista restrito no Espírito Santo caiu -1,8% em setembro de 2018 frente a agosto do mesmo ano, na série livre dos efeitos sazonais. Na comparação contra igual mês de 2017, o setor registrou expansão de +3,6%.*

**D**e acordo com dados da Pesquisa Mensal do Comércio (PMC), elaborada pelo Instituto Brasileiro de Geografia e Estatística (IBGE), as vendas do comércio varejista restrito capixaba tiveram queda de -1,8% em setembro na comparação com agosto, na série livre dos efeitos sazonais, registrando o patamar equivalente ao do que foi observado em setembro de 2015, pior setembro da série histórica da pesquisa, iniciada em 2000. O resultado de decréscimo das vendas acontece após duas altas consecutivas, +1,0% em julho e +2,2% em agosto. Para o Brasil, nessa base de comparação, a retração foi de -1,3% (Gráfico 1).

Em setembro de 2018, as variações positivas do comércio varejista foram menos intensas quando comparada com igual mês do ano anterior, influência da base de comparação mais forte devido a liberação de recursos do FGTS e do PIS no período. Alta de +3,6% no varejo restrito, sexta maior expansão em relação aos demais estados e +13,0% no varejo ampliado. Nacionalmente, o varejo restrito variou +0,1% e o varejo ampliado +2,2%. Em ambos os casos, o Brasil continua apresentando desempenho inferior ao observado no Espírito Santo (Tabela 1, Gráfico 2 e Gráfico 5).

Ainda no recorte da comparação interanual, o comércio varejista do estado manteve comportamento de avanço entre as atividades pesquisadas, com oito das dez categorias apresentando elevação. O que mais pesou para o resultado foi *Veículos, motos, partes e peças* (+27,6); e *Móveis e eletrodomésticos* (+22,1%). Também cresceram no período

*Equipamentos e materiais para escritório, informática e comunicação* (+15,7%); e *Material de construção* (+11,5%). Ainda com elevação em relação a setembro de 2017, figuram *Artigos farmacêuticos, médicos, ortopédicos, de perfumaria e cosméticos* (+6,2%); *Combustíveis e lubrificantes* (+3,4%); e *Tecidos, vestuário e calçados* (+3,3%). *Outros artigos de uso pessoal e doméstico* ficou estável (+0,0%). Já as contrações ocorreram em *Livros, jornais, revistas e papelaria* (-18,9%); e *Hipermercados, supermercados, produtos alimentícios, bebidas e fumo* (-0,8%) (Tabela 1 e Gráfico 3 e Gráfico 4).

Assim, os indicadores acumulados registraram resultados positivos. No acumulado dos nove meses do ano, a marca foi de +7,5% no varejo restrito e +14,5% no varejo ampliado. Para o indicador acumulado nos últimos doze meses, o varejo restrito assinalou taxa de +5,8%, enquanto o varejo ampliado obteve aumento de +14,3%. Em todas as bases de comparação dos índices acumulados, o Espírito Santo se posicionou acima da média nacional (Tabela 1 e Gráfico 5).

A receita nominal de vendas do estado também registrou elevação em todas as bases de comparação. No confronto entre setembro de 2018 e setembro de 2017, o varejo restrito expandiu +6,4%, enquanto o varejo ampliado exibiu variação de +14,5%. Em termos acumulados, o acréscimo na receita nominal do comércio varejista restrito capixaba foi de +8,4% no acumulado no ano e +5,6% nos últimos doze meses; e no varejo ampliado, obteve avanço de +14,9% no acumulado até setembro de 2018 e +13,4% no acumulado 12 meses (Tabela 2).

**Tabela 1 – Variação (%) no Volume de Vendas do Comércio Varejista Restrito e Ampliado - Brasil e Espírito Santo**  
Setembro de 2018

Atividades	Interanual*	Acumulado no ano*	Acumulado 12 meses **
<b>Varejo - Brasil</b>	<b>0,1</b>	<b>2,3</b>	<b>2,8</b>
<b>Varejo - Espírito Santo</b>	<b>3,6</b>	<b>7,5</b>	<b>5,8</b>
Combustíveis e lubrificantes	3,4	0,1	-0,7
Hipermercados, supermercados, produtos alimentícios, bebidas e fumo	-0,8	4,9	0,7
Hipermercados e supermercados	-0,6	5,2	1,5
Tecidos, vestuário e calçados	3,3	1,7	2,5
Móveis e eletrodomésticos	22,1	27,7	30,9
Móveis	6,6	14,5	23,8
Eletrodomésticos	31,4	36,2	34,1
Artigos farmacêuticos, médicos, ortopédicos, de perfumaria e cosméticos	6,2	12,8	14,7
Livros, jornais, revistas e papelaria	-18,9	-7,0	-10,2
Equipamentos e materiais para escritório, informática e comunicação	15,7	21,0	26,2
Outros artigos de uso pessoal e doméstico	0,0	0,1	-5,3
<b>Varejo Ampliado - Brasil</b>	<b>2,2</b>	<b>5,2</b>	<b>5,8</b>
<b>Varejo Ampliado - Espírito Santo</b>	<b>13,0</b>	<b>14,5</b>	<b>14,3</b>
Veículos, motocicletas, partes e peças	27,6	27,0	30,5
Material de construção	11,5	5,3	1,3

Fonte: Pesquisa Mensal de Serviços - PMC/IBGE

Elaboração: Coordenação de Estudos Econômicos - CEE/IJSN

\*Base igual período do ano anterior

\*\*Base igual período anterior

**Tabela 2 – Variação (%) da Receita Nominal de Vendas do Comércio Varejista Restrito e Ampliado - Brasil e Espírito Santo**  
Setembro de 2018

Atividades	Interanual*	Acumulado no ano*	Acumulado 12 meses **
<b>Varejo - Brasil</b>	<b>4,1</b>	<b>4,3</b>	<b>4,0</b>
<b>Varejo - Espírito Santo</b>	<b>6,4</b>	<b>8,4</b>	<b>5,6</b>
Combustíveis e lubrificantes	21,7	18,1	15,0
Hipermercados, supermercados, produtos alimentícios, bebidas e fumo	0,7	3,8	-1,1
Hipermercados e supermercados	0,8	3,8	-0,5
Tecidos, vestuário e calçados	5,0	3,3	4,4
Móveis e eletrodomésticos	21,4	25,2	27,7
Móveis	7,6	12,8	21,6
Eletrodomésticos	28,9	32,8	29,9
Artigos farmacêuticos, médicos, ortopédicos, de perfumaria e cosméticos	10,6	15,9	17,7
Livros, jornais, revistas e papelaria	-16,1	-4,6	-7,4
Equipamentos e materiais para escritório, informática e comunicação	10,5	16,3	19,4
Outros artigos de uso pessoal e doméstico	1,0	0,1	-5,4
<b>Varejo Ampliado - Brasil</b>	<b>5,6</b>	<b>6,8</b>	<b>6,5</b>
<b>Varejo Ampliado - Espírito Santo</b>	<b>14,5</b>	<b>14,9</b>	<b>13,4</b>
Veículos, motocicletas, partes e peças	27,5	27,3	30,5
Material de construção	16,8	8,6	4,3

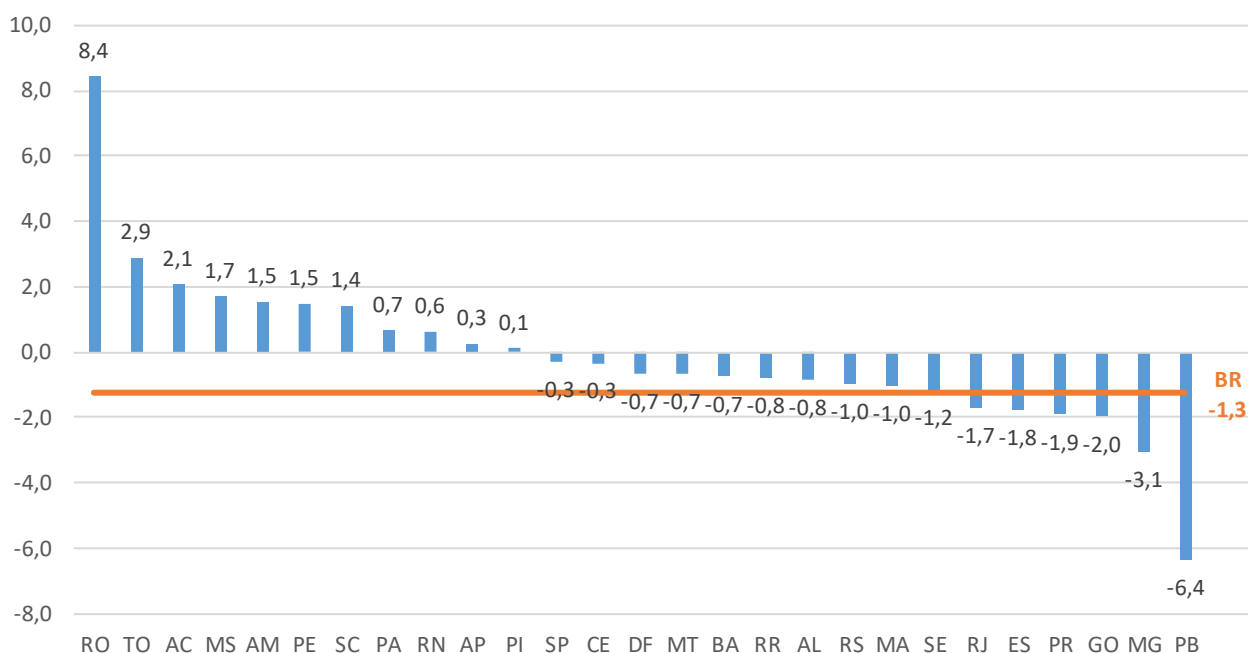
Fonte: Pesquisa Mensal de Serviços - PMC/IBGE

Elaboração: Coordenação de Estudos Econômicos - CEE/IJSN

\*Base igual período do ano anterior

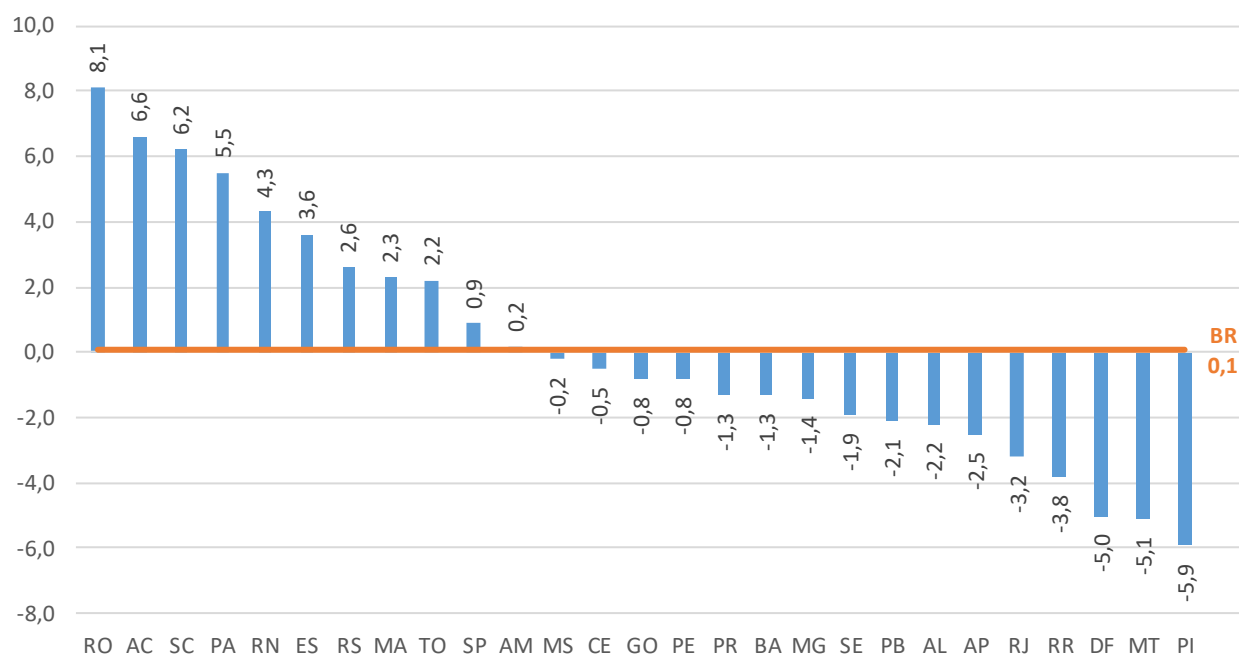
\*\*Base igual período anterior

**Gráfico 1 – Volume de Vendas do Comércio Varejista – Brasil e Unidades da Federação**  
 Variação (%) Setembro18/Agosto18 – com ajuste sazonal



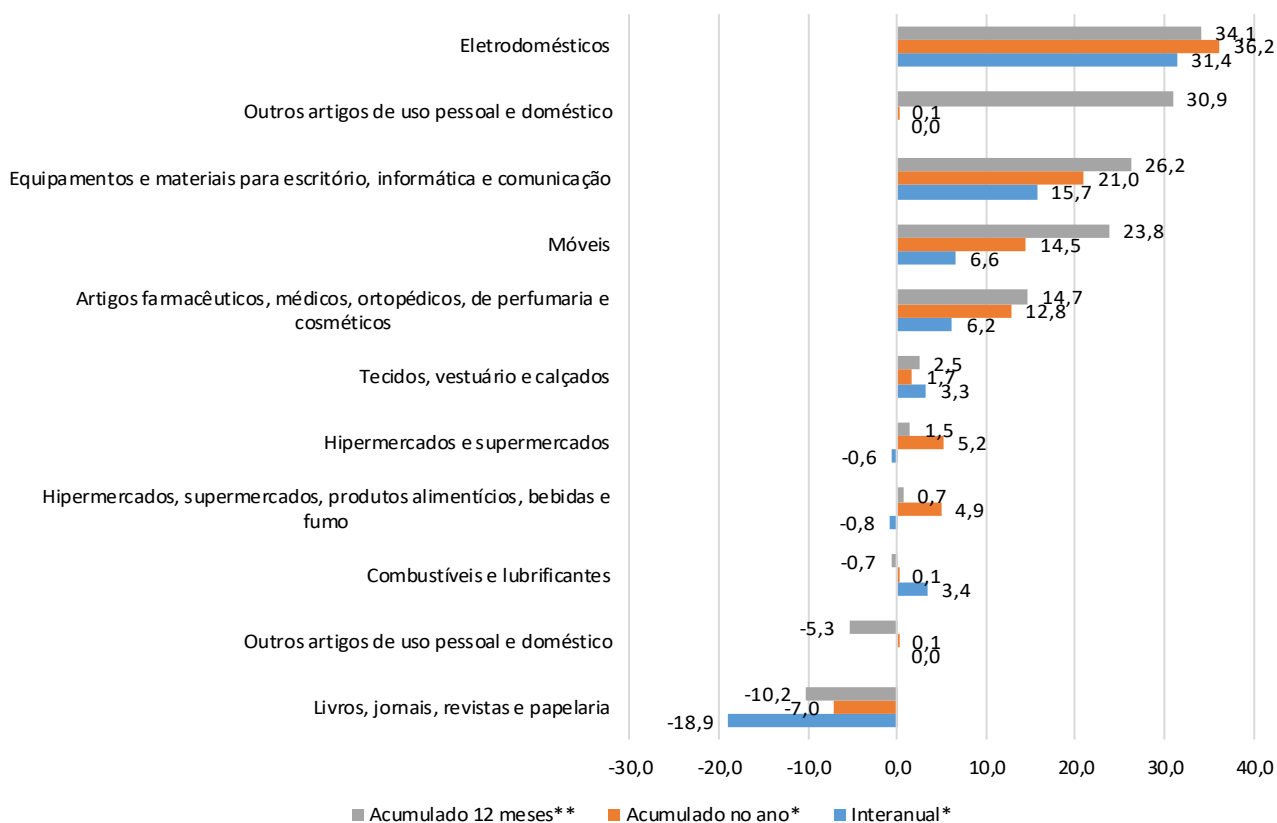
Fonte: Pesquisa Mensal de Comércio - PMC/IBGE  
 Elaboração: Coordenação de Estudos Econômicos - CEE/IJSN

**Gráfico 2 – Volume de Vendas do Comércio Varejista – Brasil e Unidades da Federação**  
 Variação (%) Setembro18/Setembro17



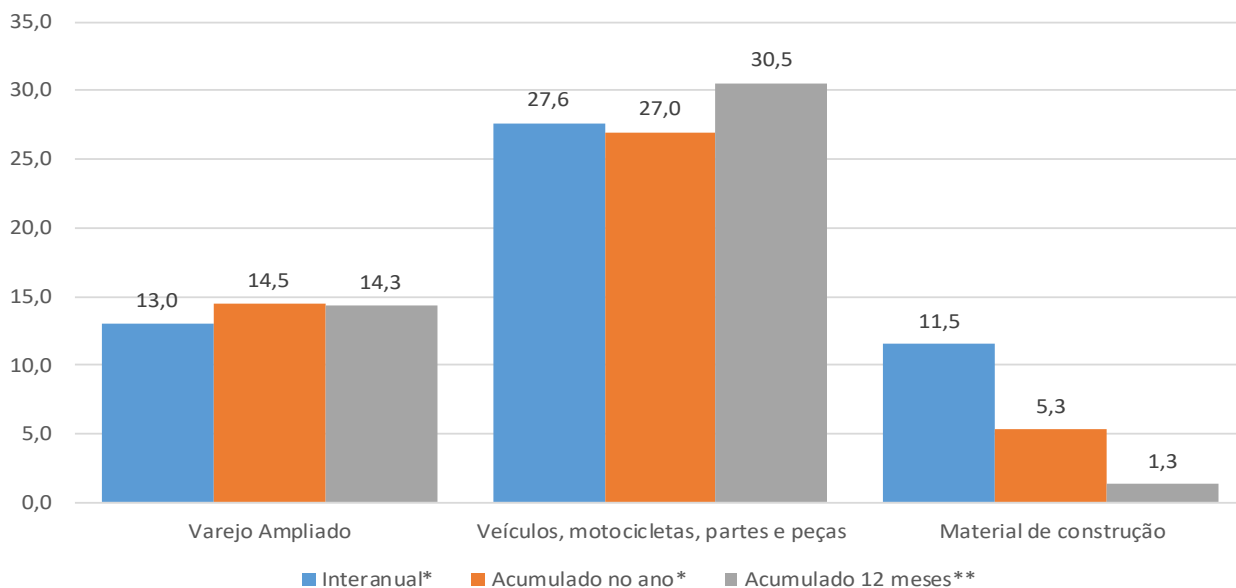
Fonte: Pesquisa Mensal de Comércio - PMC/IBGE  
 Elaboração: Coordenação de Estudos Econômicos - CEE/IJSN

**Gráfico 3 – Volume de Vendas em Segmentos do Comércio Varejista - Espírito Santo**  
Variações (%) – Setembro 2018



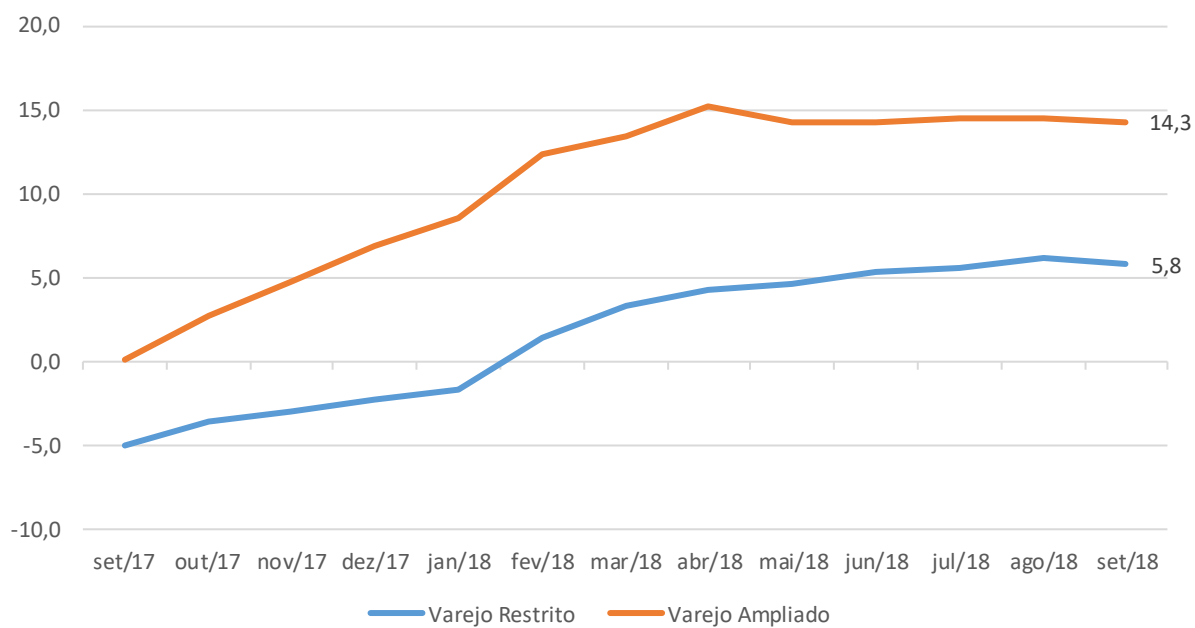
Fonte: Pesquisa Mensal de Comércio - PMC/IBGE  
Elaboração: Coordenação de Estudos Econômicos - CEE/IJSN  
\*Base igual período do ano anterior  
\*\*Base igual período anterior

**Gráfico 4 – Volume de Vendas em Segmentos do Comércio Varejista Ampliado - Espírito Santo**  
Variações (%) – Setembro 2018



Fonte: Pesquisa Mensal de Comércio - PMC/IBGE  
Elaboração: Coordenação de Estudos Econômicos - CEE/IJSN  
\*Base igual período do ano anterior  
\*\*Base igual período anterior

**Gráfico 5 – Volume de Vendas no Varejo e Varejo Ampliado - Espírito Santo**  
Variação acumulada em 12 meses\* – Setembro 2018



Fonte: Pesquisa Mensal de Comércio - PMC/IBGE  
Elaboração: Coordenação de Estudos Econômicos - CEE/IJSN  
\*Base igual período anterior

**Coordenação Geral**

Gabriela Gomes de Macedo Lacerda  
Diretora Presidente

Ana Carolina Giuberti  
Diretora de Estudos e Pesquisas

**Coordenação**

Antonio Ricardo Freislebem da Rocha  
Coordenação de Estudos Econômicos - CEE

**Elaboração**

Edna Morais Tresinari  
Coordenação de Estudos Econômicos - CEE

**Revisão**

Claudimar Pancieri Marçal  
Coordenação de Estudos Econômicos - CEE