

PESQUISA MENSAL DO COMÉRCIO VAREJISTA DO ESPÍRITO SANTO – Maio/11

Comércio varejista no Espírito Santo registrou aumento de +0,88% no volume de vendas no mês de maio de 2011 em comparação com o mês anterior, e taxa de crescimento acumulado de +7,78%.

De acordo com dados da Pesquisa Mensal de Comércio (PMC), divulgados pelo Instituto Brasileiro de Geografia e Estatística (IBGE), o comércio varejista apresentou um crescimento de +0,88% em seu volume de vendas, na comparação entre os meses de maio e abril de 2011 (Tabela 2), na série livre de influências sazonais, com destaque para os segmentos de *Móveis e eletrodomésticos* (+0,62%), *Artigos farmacêuticos, médicos, ortopédicos, de perfumaria e cosméticos* (+0,55%) e *Livros, jornais, revistas e papelaria* (+0,17%). Com esse resultado, o estado ocupou o 8º lugar no ranking nacional (Gráfico 1). Na mesma base de comparação, o Brasil também apresentou crescimento (+0,64%).

Na comparação com o mês de maio de 2010, o comércio varejista registrou aumento de +7,02%, impulsionado, principalmente, pelo segmento de *Livros, jornais, revistas e papelaria*, com crescimento de +35,98%. O resultado nacional frente ao mês de maio de 2010 foi de +6,17%. No caso dessa comparação, o Espírito Santo passa a ocupar a 12ª posição no ranking das UFs (Gráfico 2).

No comércio varejista ampliado¹, nota-se a ocorrência de um padrão de crescimento no volume de vendas, com aumento de +3,74% no mês de maio frente ao mês de abril desse ano. Observa-se expansão nos segmentos que compõem o varejo ampliado, com destaque para o segmento de *Material de construção* (+9,15%).

Já em relação ao mês de maio de 2010, o resultado verificado foi significativamente superior (+38,52%), ficando acima daquele obtido pelo Brasil (+12,84%). Esse resultado foi influenciado, principalmente, pelo segmento de *Veículos, motocicletas, partes e peças* (+64,35%).

Assim, percebe-se que o comércio varejista ampliado espírito-santense apresenta um padrão de crescimento mais acelerado em comparação ao comércio varejista ampliado nacional, especialmente a partir do mês de outubro de 2010, o que pode estar sendo influenciado pelos desempenhos observados no segmento *Veículos, motocicletas, partes e peças* (Gráficos 3 e 5).

Na comparação de variações acumuladas ao longo dos anos de 2010 e 2011, o Espírito Santo apresentou uma taxa de crescimento de +7,78%. Ou seja, o volume de vendas do comércio varejista local foi quase 8% superior àquele verificado até o mês de maio de 2010, enquanto que no caso nacional, esse crescimento foi de +7,35%.

No tocante à receita nominal de vendas do estado, foi registrado um acréscimo de +13,71% em relação ao mês de maio de 2010, revelando um índice de preços implícito de 5,78% para o Espírito Santo e de 4,28% para o Brasil (Gráfico 6). Além disso, como se pode notar, a partir de 2011, esse índice de preço em nível nacional adquiriu um movimento contrário ao movimento do índice de preço espírito-santense.

¹ Composto pelo volume de vendas do Comércio Varejista mais o volume de vendas de *Veículos, motos, partes e peças* e de *Materiais de construção*.

Tabela 1 - Variação (%) no volume de vendas do comércio varejista por Estados da Federação
Maio/2011

Unidade da Federação	Mensal mai11/mai10	Acumulado no ano (1)	Acumulado 12 meses (1)
Brasil	6,17	7,35	9,19
Tocantins	25,95	31,02	50,76
Acre	19,02	14,96	18,71
Paraíba	15,27	19,88	21,08
Maranhão	10,01	13,16	16,71
Minas Gerais	9,63	12,05	11,82
Rio Grande do Norte	9,47	8,34	8,56
Rio de Janeiro	9,37	9,48	10,32
Mato Grosso do Sul	9,33	5,52	9,74
Rondônia	8,29	12,39	21,56
Bahia	7,48	8,16	8,68
Espírito Santo	7,02	7,78	8,20
Roraima	6,95	13,64	19,63
Ceará	6,76	9,66	11,70
Amazonas	6,63	7,34	9,13
Goiás	6,11	8,87	10,68
Piauí	6,06	5,08	2,83
Pernambuco	5,96	7,13	9,64
São Paulo	5,49	6,11	8,29
Rio Grande do Sul	4,25	6,78	9,49
Paraná	3,50	4,43	6,55
Pará	3,23	7,89	9,80
Alagoas	3,07	3,70	7,67
Distrito Federal	2,78	5,24	7,12
Santa Catarina	1,86	4,46	6,29
Sergipe	1,58	2,09	7,66
Mato Grosso	1,38	4,85	11,53
Amapá	-8,48	-1,21	4,62

Fonte: IBGE.

Elaboração: Coordenação de Estudos Econômicos/CEE – IJSN.

Tabela 2 - Variação (%) no volume de vendas do comércio varejista ampliado do Espírito Santo
Maio/2011

Atividades	Com ajuste sazonal*	Sem ajuste sazonal		
	mai11/abr11	mai11/mai10	Acumulado no ano (1)	Acumulado 12 meses (1)
Combustíveis e lubrificantes	-1,05	5,51	9,64	3,75
Hipermercados, supermercados, produtos alimentícios, bebidas e fumo	-2,68	4,75	5,77	7,76
Hipermercados e supermercados	-2,73	4,88	5,60	7,45
Tecidos, vestuário e calçados	0,67	14,03	19,72	15,16
Móveis e eletrodomésticos	0,62	2,80	-1,63	-1,23
Artigos farmacêuticos, médicos, ortopédicos, de perfumaria e cosméticos	0,55	21,64	18,04	15,56
Livros, jornais, revistas e papelaria	0,17	35,98	35,36	35,00
Equipamentos e materiais para escritório, informática e comunicação	-2,79	-1,87	2,03	15,56
Outros artigos de uso pessoal e doméstico	-4,28	15,02	23,91	23,09
Varejo - Espírito Santo	0,88	7,02	7,78	8,20
Varejo - Brasil	0,64	6,17	7,35	9,19
Veículos, motocicletas, partes e peças	5,85	64,35	47,47	34,81
Material de construção	9,15	21,68	16,97	19,43
Varejo Ampliado - Espírito Santo	3,74	38,52	29,19	22,34
Varejo Ampliado - Brasil	0,96	12,84	9,15	10,45

Fonte: IBGE.

Elaboração: Coordenação de Estudos Econômicos/CEE – IJSN.

*o ajuste por atividades e para o Varejo Ampliado - Espírito Santo foi realizado pela Coordenação de Estudos Econômicos do IJSN.

(1)Base: igual período do ano anterior.

Tabela 3 - Variação (%) no volume de receita do comércio varejista ampliado do Espírito Santo
Maio/2011

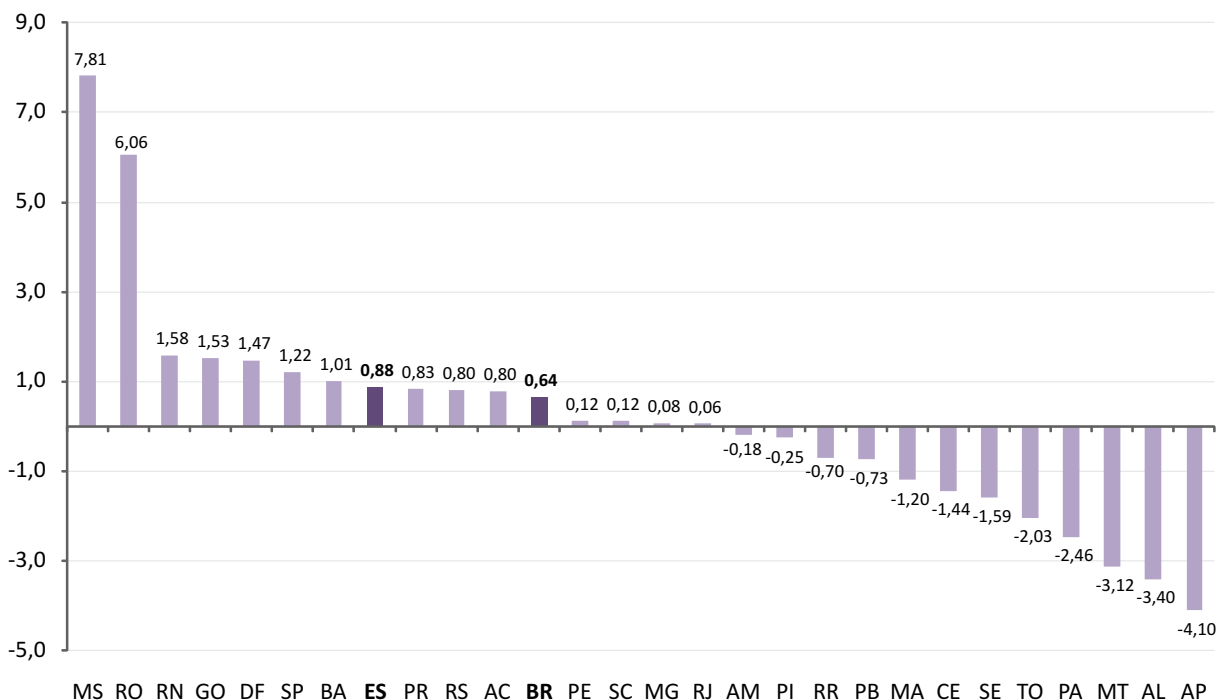
Atividade	Mensal mai11/mai10	Acumulado no ano (1)	Acumulado 12 meses (1)
Combustíveis e lubrificantes	20,65	16,57	8,58
Hipermercados, supermercados, produtos alimentícios, bebidas e fumo	11,50	13,15	13,54
Hipermercados e supermercados	11,62	12,93	13,18
Tecidos, vestuário e calçados	21,94	26,28	20,99
Móveis e eletrodomésticos	0,27	0,13	3,66
Artigos farmacêuticos, médicos, ortopédicos, de perfumaria e cosméticos	27,51	24,20	20,76
Livros, jornais, revistas e papelaria	43,76	41,31	40,65
Equipamentos e materiais para escritório, informática e comunicação	10,31	-3,47	8,21
Outros artigos de uso pessoal e doméstico	18,73	28,20	28,68
Varejo - Espírito Santo	13,21	14,46	14,16
Varejo - Brasil	10,71	12,25	13,44
Veículos, motocicletas, partes e peças	60,65	47,42	37,28
Material de construção	26,40	22,78	25,58
Varejo Ampliado - Espírito Santo	38,35	31,63	26,16
Varejo Ampliado - Brasil	14,50	12,05	13,43

Fonte: IBGE.

Elaboração: Coordenação de Estudos Econômicos/CEE – IJSN.

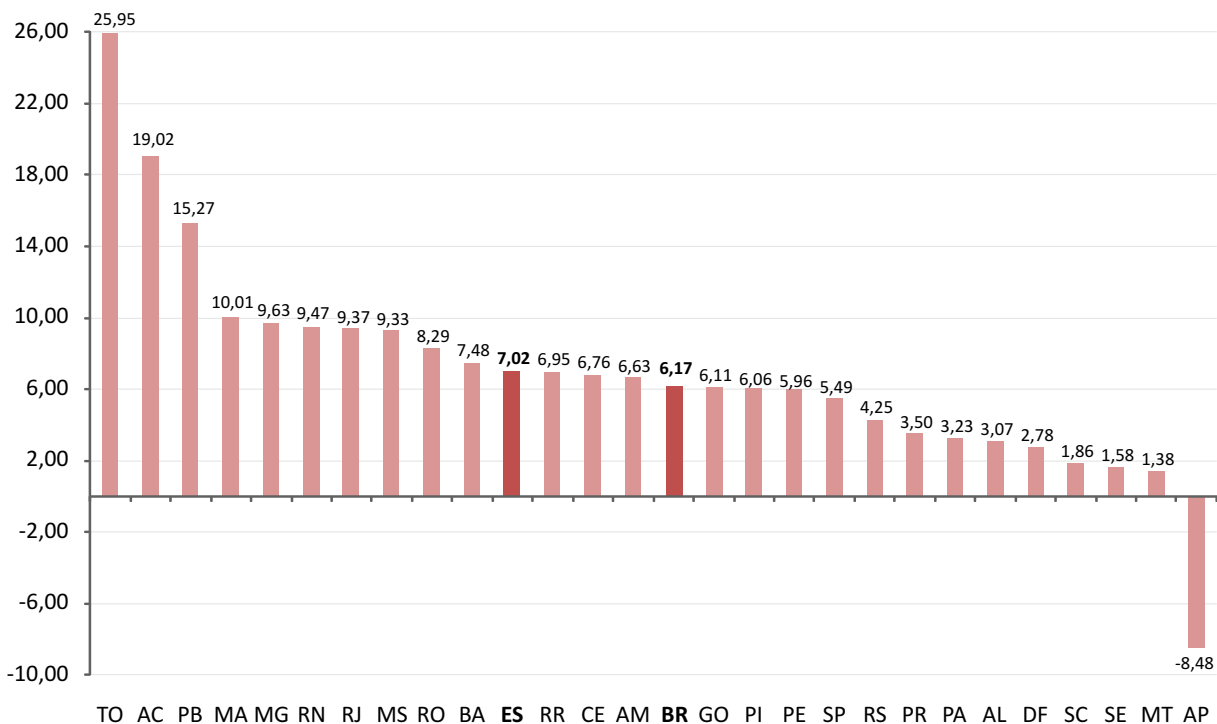
(1) Base: igual período do ano anterior.

Gráfico 1 - Comércio Varejista – Brasil e Unidades da Federação
 Variação (%) Maio11/Abril11 – com ajuste sazonal



Fonte: IBGE.
 Elaboração: Coordenação de Estudos Econômicos/CEE – IJSN.

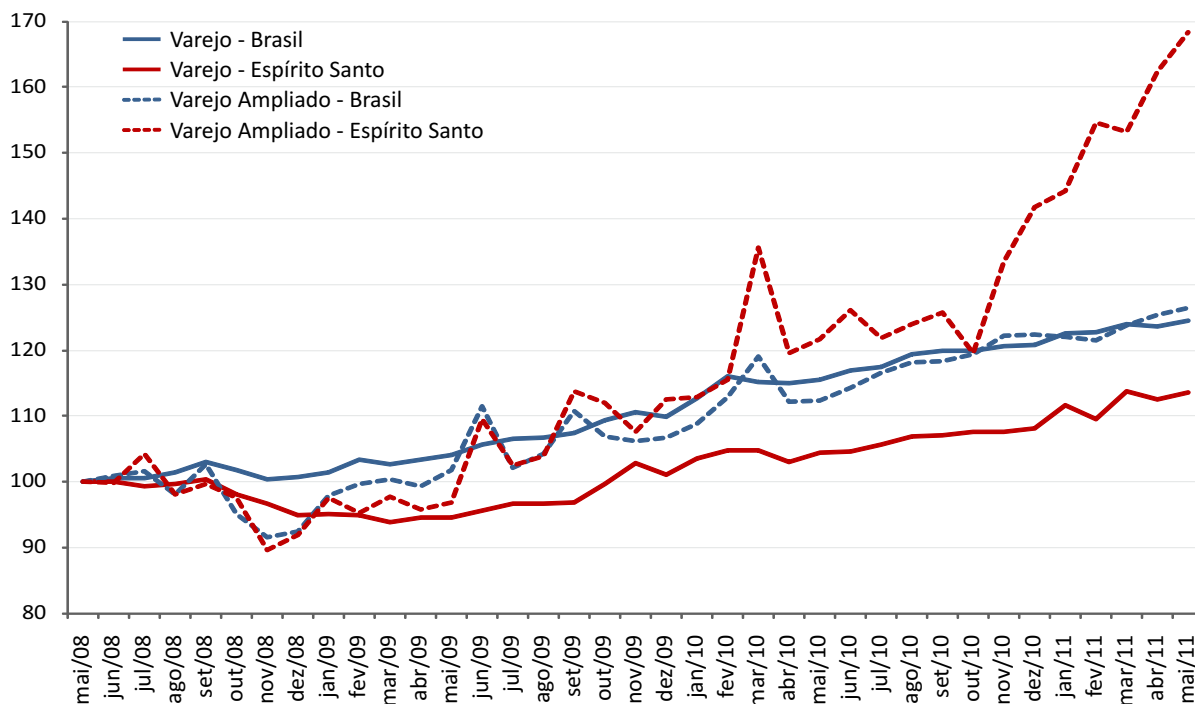
Gráfico 2 - Comércio Varejista – Brasil e Unidades da Federação
 Variação (%) Maio11/Maio10



Fonte: IBGE.
 Elaboração: Coordenação de Estudos Econômicos/CEE – IJSN.

Gráfico 3 - Volume de Vendas do Comércio Varejista Ampliado – Brasil e Espírito Santo

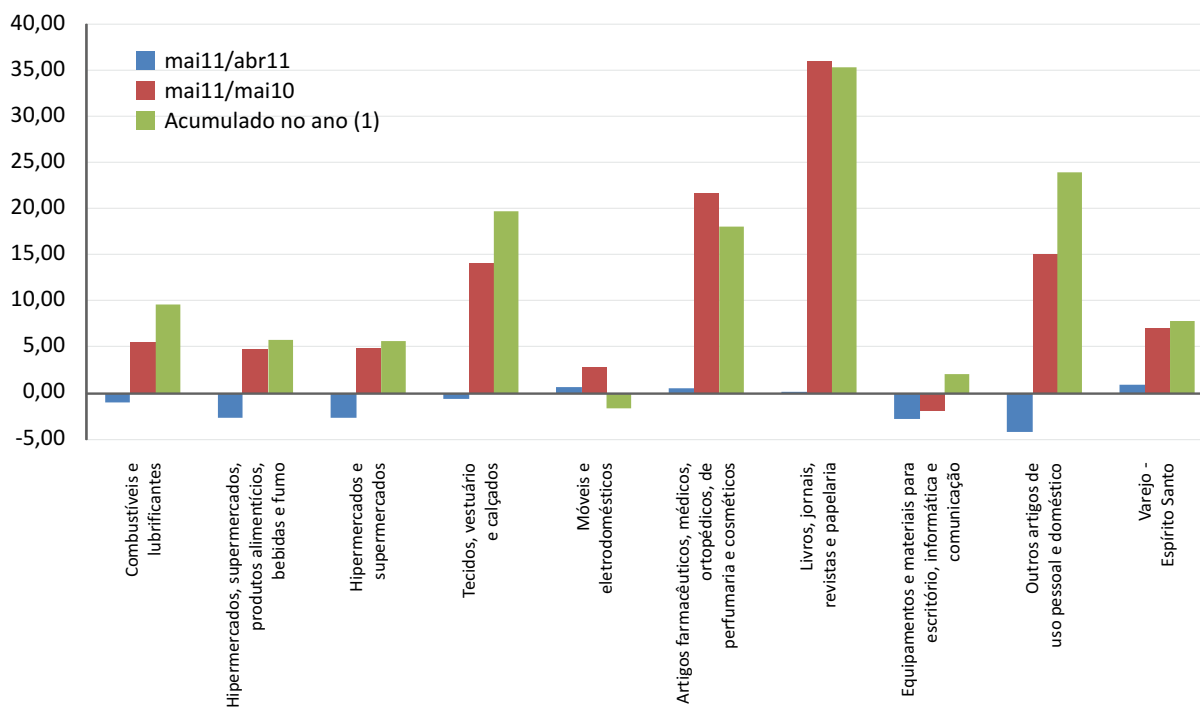
Base 2008 = 100, Número-índice com ajuste sazonal



Fonte: IBGE.

Elaboração: Coordenação de Estudos Econômicos/CEE – IJSN.

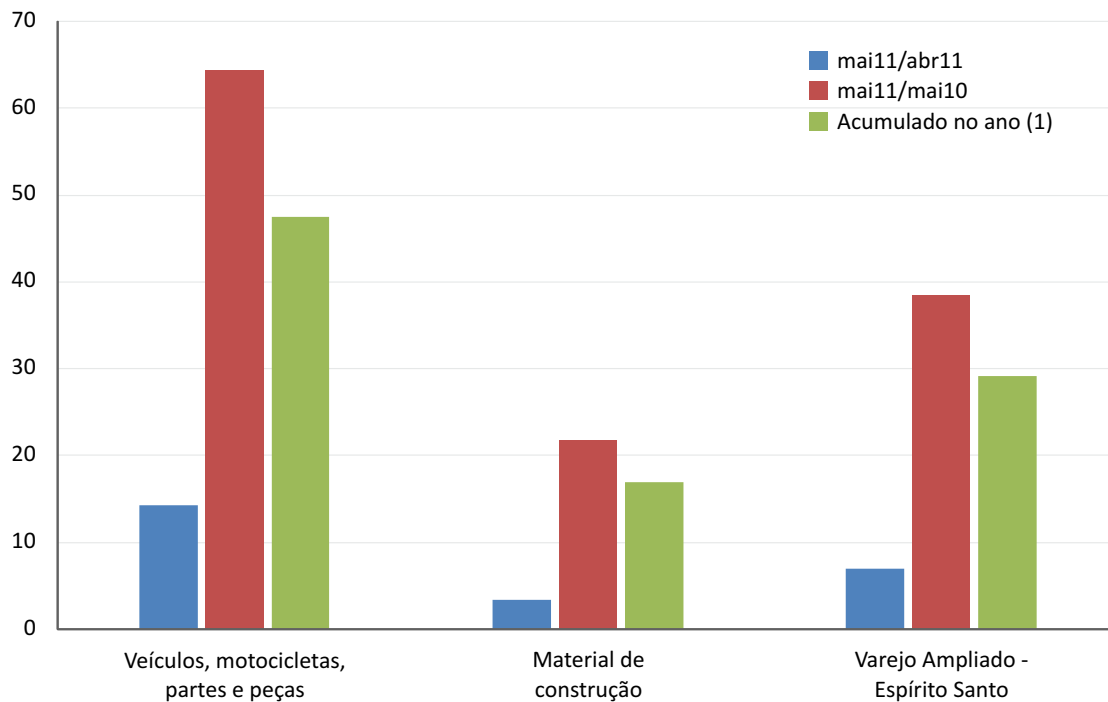
Gráfico 4 - Variações (%) no Volume de Vendas em Segmentos do Comércio Varejista



Fonte: IBGE.

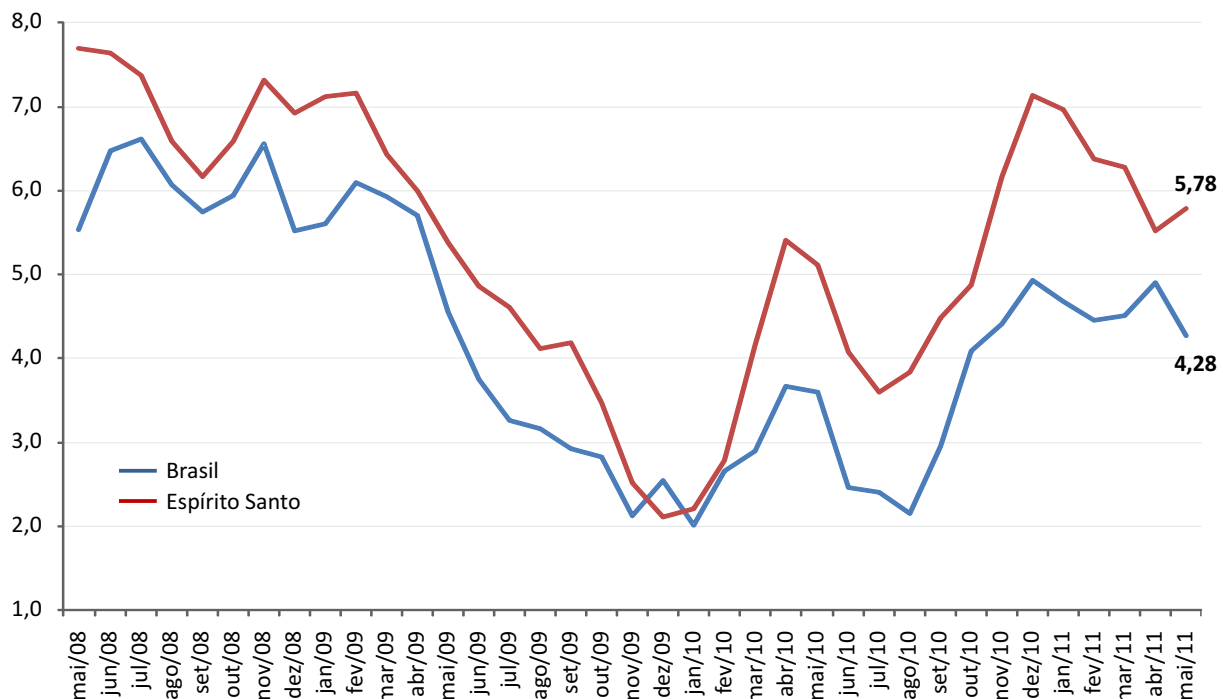
Elaboração: Coordenação de Estudos Econômicos/CEE – IJSN.

Gráfico 5 - Variações (%) no Volume de Vendas em Segmentos do Comércio Varejista Ampliado



Fonte: IBGE.
Elaboração: Coordenação de Estudos Econômicos/CEE – IJSN.

Gráfico 6 - Índice de Preços do Comércio Varejista – Brasil e Espírito Santo
Variação mensal em relação ao mesmo mês do ano anterior (%)



Fonte: IBGE.
Elaboração: Coordenação de Estudos Econômicos/CEE – IJSN.

Coordenação Geral

Ana Paula Vitali Janes Vescovi
Diretora-presidente

Elaboração

Nádia Delarmelina
Coordenação de Estudos Econômicos (CEE) – IJSN

Revisão

Leonardo de Magalhães Leite
Coordenação de Estudos Econômicos (CEE) – IJSN

Editoração

João Vitor André
Maria de Fátima Pessotti de Oliveira
Assessoria de Relacionamento Institucional – ARIN