

COMÉRCIO VAREJISTA – Novembro/2018

O volume de vendas do comércio varejista restrito no Espírito Santo cresceu +1,0% em novembro de 2018 frente a outubro do mesmo ano, na série livre dos efeitos sazonais. Na comparação contra igual mês de 2017, o setor registrou expansão de +9,5%.

De acordo com dados da Pesquisa Mensal do Comércio (PMC), elaborada pelo Instituto Brasileiro de Geografia e Estatística (IBGE), as vendas do comércio varejista restrito capixaba tiveram aumento de +1,0% em novembro frente a outubro, obtendo o terceiro pior resultado entre os estados. Esse crescimento pode ser atribuído ao aumento das vendas em virtude da Black Friday. Nacionalmente, houve expansão de +2,9% no volume de vendas do varejo restrito, acima do verificado no Espírito Santo, nessa base de comparação (Gráfico 1).

Em novembro de 2018, o varejo restrito expandiu +9,5%, com avanço em seis dos oito segmentos pesquisados, conquistando a quinta posição no ranking da Unidades da Federação (UF's) e permanecendo acima da média nacional (+4,4%), na comparação interanual. A principal contribuição para este resultado, dado o peso da atividade, adveio de um aumento de +16,1% no segmento *Móveis e eletrodomésticos*, puxado, sobretudo, pela ampliação de +20,6% nas vendas de *Eletrodomésticos*. As demais influências positivas foram provenientes de *Equipamentos e materiais para escritório, informática e comunicação* (+36,1%); *Tecidos, vestuário e calçados* (+12,5%); *Artigos farmacêuticos, médicos, ortopédicos, de perfumaria e cosméticos* (+9,6%); *Outros artigos de uso pessoal e doméstico* (+8,9%); *Hipermercados, supermercados, produtos alimentícios, bebidas e fumo* (+7,7%); e *Combustíveis e lubrificantes* (+2,7%). Em sentido inverso, a única variação negativa foi registrada em *Livros, jornais, revistas e papelaria* (-45,0%) (Tabela 1, Gráfico 2 e Gráfico 5).

Ainda na mesma base de comparação, o varejo ampliado teve acréscimo de +10,6%, quase o dobro do registrado para o Brasil (+5,8%), impactado, especialmente, pela ampliação nas vendas de *Veículos, motocicletas, partes e peças* (+17,9%). Com

isso, o varejo ampliado capixaba alcançou o quarto melhor desempenho entre os estados. Por outro lado, o segmento de *Material de construção* retraiu -15,7% (Tabela 1, Gráfico 2, Gráfico 3 e Gráfico 4).

De janeiro a novembro de 2018, o volume de vendas do varejo ampliado acumulou alta de +7,8%, exibindo um crescimento três vezes maior do que o observado em nível nacional (+2,5%), ficando na terceira posição na comparação com as demais UF's. Por sua vez, o varejo ampliado teve elevação de +14,0%, a variação positiva mais intensa atingida dentre os territórios investigados e superior ao resultado do país (+5,4%). Já o indicador acumulado em 12 meses, tanto o varejo restrito quanto o varejo ampliado tiveram incremento (+6,8% e 13,4%, respectivamente). No cotejo com outros estados o Espírito Santo ocupou a sexta colocação no ranking referente ao varejo restrito, e se destacou, no que tange ao varejo ampliado, apresentando a melhor performance. Em plano nacional, as taxas foram inferiores às observadas no estado: +2,6%, no varejo restrito e +5,5%, no varejo ampliado (Tabela 1 e Gráfico 5).

A receita nominal também cresceu em todas medidas de desempenho. Na comparação interanual, o varejo restrito apresentou aumento de +12,8%. Já o varejo ampliado auferiu expansão de +12,9%. No indicador acumulado no ano, o acréscimo na receita nominal foi de +9,2%, no varejo restrito e +14,8% no varejo ampliado. Ao longo dos últimos 12 meses, as variações do varejo restrito e do varejo ampliado foram, respectivamente, de +7,8% e +13,7% (Tabela 2).

Tabela 1 – Variação (%) no Volume de Vendas do Comércio Varejista Restrito e Ampliado - Brasil e Espírito Santo
 Novembro de 2018

Atividades	Interanual*	Acumulado no ano*	Acumulado 12 meses **
Varejo - Brasil	4,4	2,5	2,6
Varejo - Espírito Santo	9,5	7,8	6,8
Combustíveis e lubrificantes	2,7	0,7	0,0
Hipermercados, supermercados, produtos alimentícios, bebidas e fumo	7,7	5,1	3,5
Hipermercados e supermercados	7,9	5,4	3,9
Tecidos, vestuário e calçados	12,5	3,7	0,9
Móveis e eletrodomésticos	16,1	26,7	28,0
Móveis	5,9	11,6	15,0
Eletrodomésticos	20,6	35,7	35,3
Artigos farmacêuticos, médicos, ortopédicos, de perfumaria e cosméticos	9,6	12,3	12,9
Livros, jornais, revistas e papelaria	-45,0	-11,7	-13,9
Equipamentos e materiais para escritório, informática e comunicação	36,1	23,5	24,5
Outros artigos de uso pessoal e doméstico	8,9	0,8	-2,8
Varejo Ampliado - Brasil	5,8	5,4	5,5
Varejo Ampliado - Espírito Santo	10,6	14,0	13,4
Veículos, motocicletas, partes e peças	17,9	25,8	26,0
Material de construção	-15,7	1,9	0,3

Fonte: Pesquisa Mensal de Serviços - PMC/IBGE

Elaboração: Coordenação de Estudos Econômicos - CEE/IJSN

*Base igual período do ano anterior

**Base igual período anterior

Tabela 2 – Variação (%) da Receita Nominal de Vendas do Comércio Varejista Restrito e Ampliado - Brasil e Espírito Santo
 Novembro de 2018

Atividades	Interanual*	Acumulado no ano*	Acumulado 12 meses **
Varejo - Brasil	8,4	5,0	4,8
Varejo - Espírito Santo	12,8	9,2	7,8
Combustíveis e lubrificantes	20,1	18,8	17,4
Hipermercados, supermercados, produtos alimentícios, bebidas e fumo	9,7	4,5	2,6
Hipermercados e supermercados	9,6	4,6	2,9
Tecidos, vestuário e calçados	12,8	5,2	2,5
Móveis e eletrodomésticos	19,6	25,4	26,4
Móveis	9,1	10,8	13,9
Eletrodomésticos	24,8	33,8	33,1
Artigos farmacêuticos, médicos, ortopédicos, de perfumaria e cosméticos	14,3	15,8	16,4
Livros, jornais, revistas e papelaria	-42,7	-9,3	-11,4
Equipamentos e materiais para escritório, informática e comunicação	37,4	19,7	20,0
Outros artigos de uso pessoal e doméstico	9,5	1,0	-2,7
Varejo Ampliado - Brasil	9,2	7,3	7,1
Varejo Ampliado - Espírito Santo	12,9	14,8	13,7
Veículos, motocicletas, partes e peças	18,1	26,2	26,3
Material de construção	-9,5	6,0	4,2

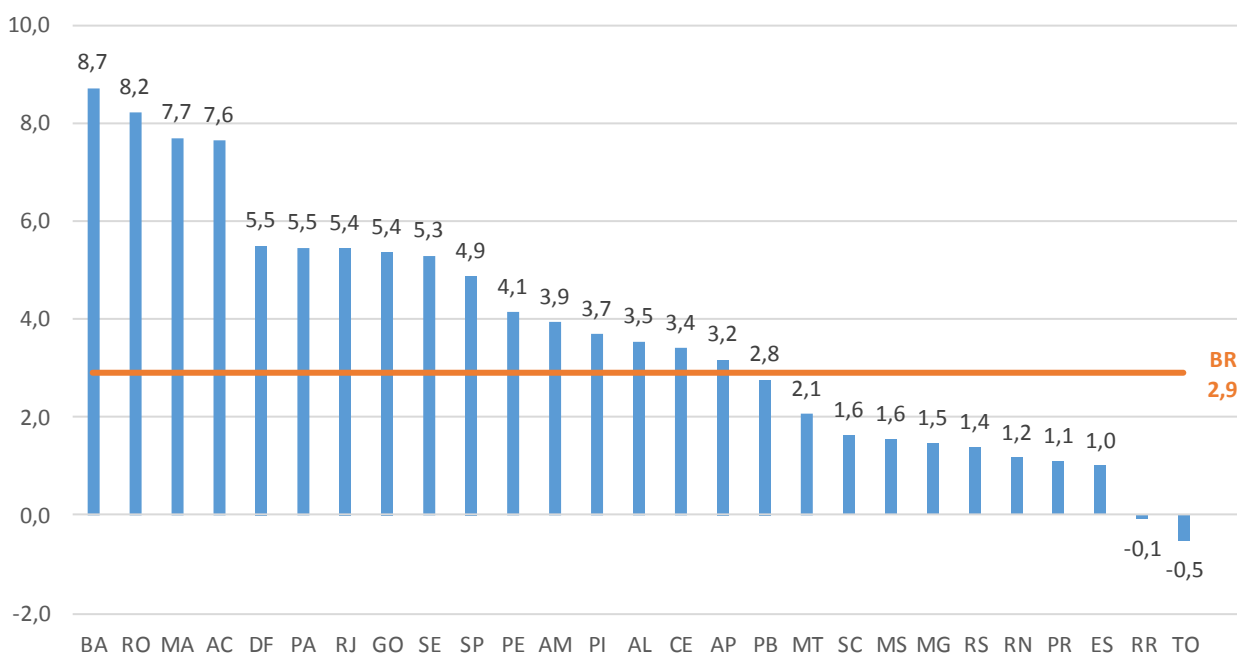
Fonte: Pesquisa Mensal de Serviços - PMC/IBGE

Elaboração: Coordenação de Estudos Econômicos - CEE/IJSN

*Base igual período do ano anterior

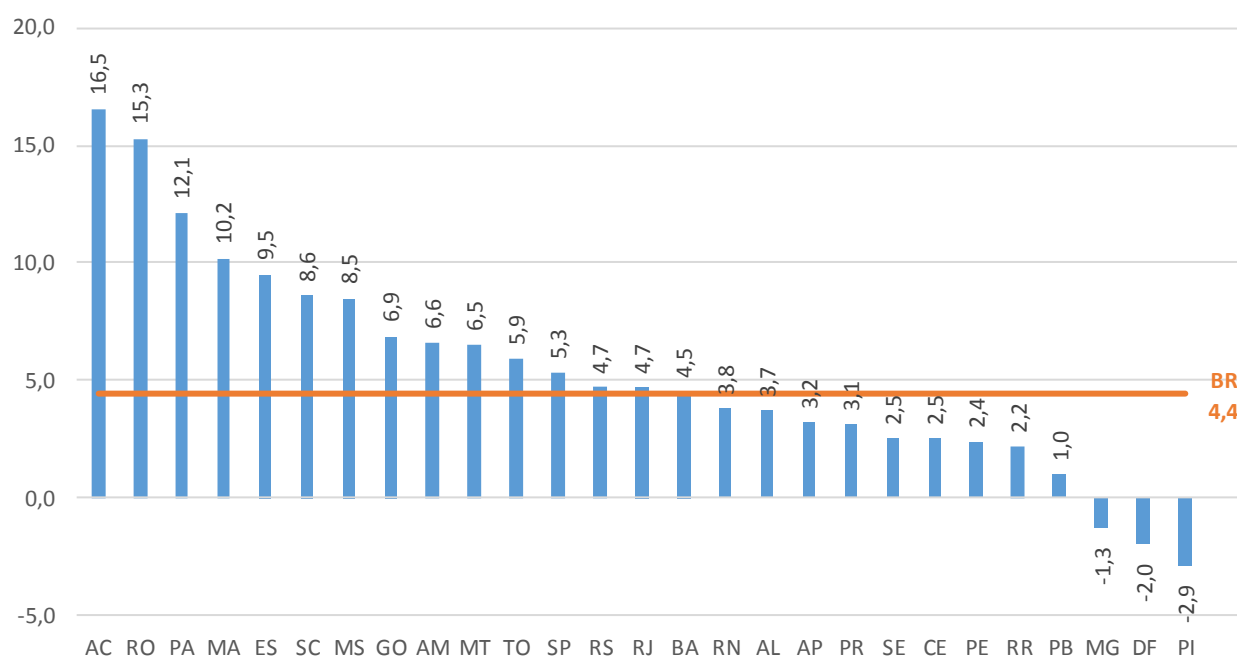
**Base igual período anterior

Gráfico 1 – Volume de Vendas do Comércio Varejista – Brasil e Unidades da Federação
 Variação (%) Novembro18/Outubro18 – com ajuste sazonal



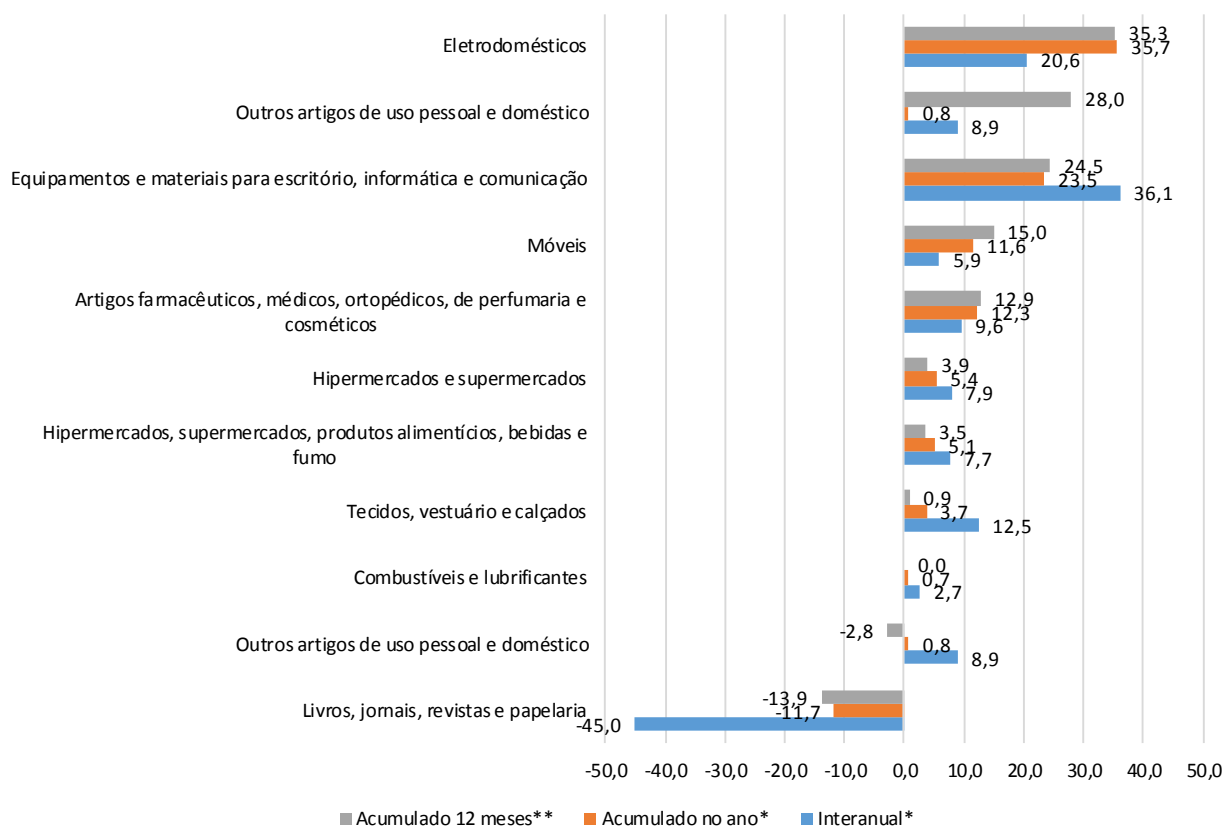
Fonte: Pesquisa Mensal de Comércio - PMC/IBGE
 Elaboração: Coordenação de Estudos Econômicos - CEE/IJSN

Gráfico 2 – Volume de Vendas do Comércio Varejista – Brasil e Unidades da Federação
 Variação (%) Novembro18/Novembro17



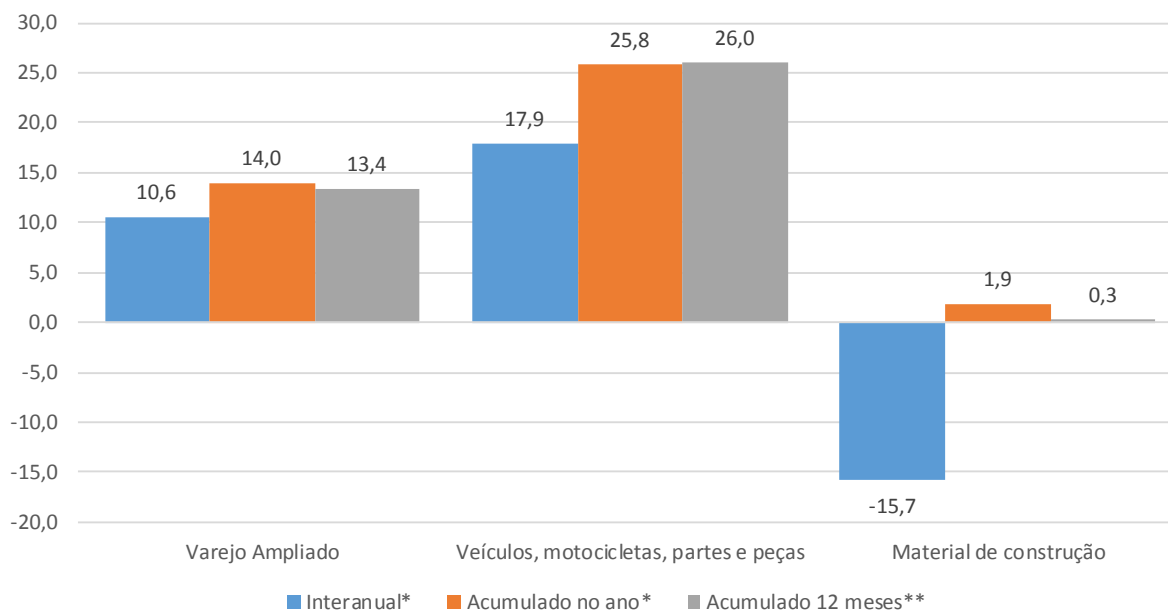
Fonte: Pesquisa Mensal de Comércio - PMC/IBGE
 Elaboração: Coordenação de Estudos Econômicos - CEE/IJSN

Gráfico 3 – Volume de Vendas em Segmentos do Comércio Varejista - Espírito Santo
 Variações (%) – Novembro 2018



Fonte: Pesquisa Mensal de Comércio - PMC/IBGE
 Elaboração: Coordenação de Estudos Econômicos - CEE/IJSN
 *Base igual período do ano anterior
 **Base igual período anterior

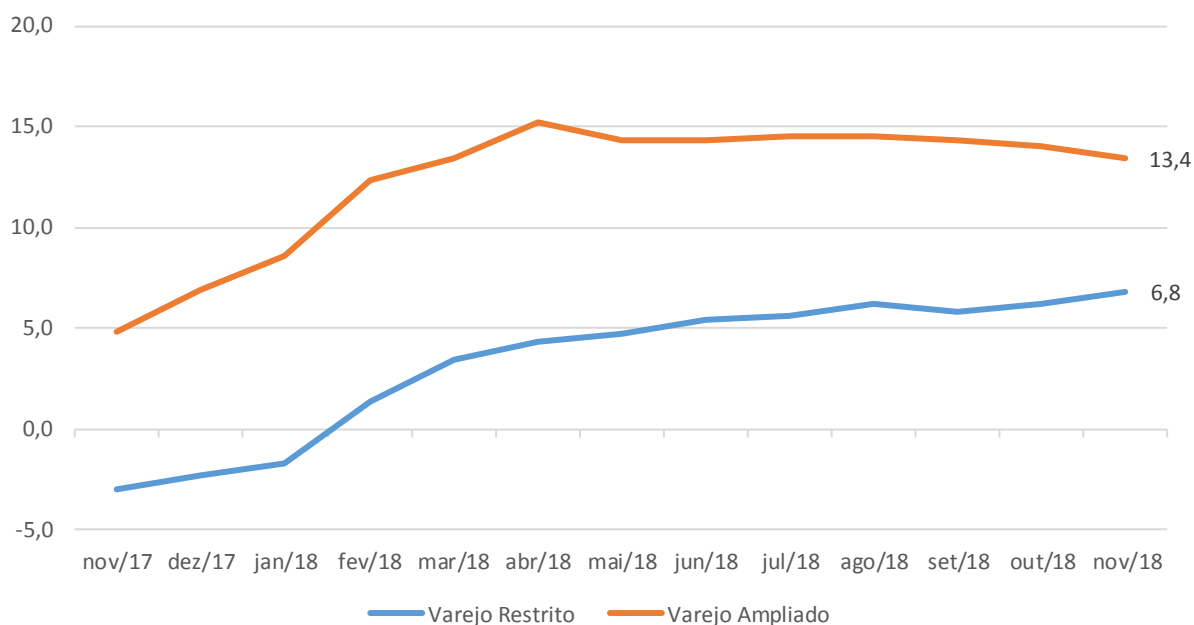
Gráfico 4 – Volume de Vendas em Segmentos do Comércio Varejista Ampliado - Espírito Santo
 Variações (%) – Novembro 2018



Fonte: Pesquisa Mensal de Comércio - PMC/IBGE
 Elaboração: Coordenação de Estudos Econômicos - CEE/IJSN
 *Base igual período do ano anterior
 **Base igual período anterior

Gráfico 5 – Volume de Vendas no Varejo e Varejo Ampliado - Espírito Santo

Variação acumulada em 12 meses* – Novembro 2018



Fonte: Pesquisa Mensal de Comércio - PMC/IBGE
Elaboração: Coordenação de Estudos Econômicos - CEE/IJSN
*Base igual período anterior

Coordenação Geral

Luiz Paulo Veloso Lucas
Diretora Presidente

Eduarda La Roque
Pablo Silva Lira
Diretores de Estudos e Pesquisas

Coordenação

Antonio Ricardo Freislebem da Rocha
Coordenação de Estudos Econômicos - CEE

Equipe Técnica

Edna Morais Tresinari
Maria Amélia Santiago Ataíde
Coordenação de Estudos Econômicos - CEE