

PESQUISA MENSAL DO COMÉRCIO VAREJISTA DO ESPÍRITO SANTO – Outubro/2012

Comércio varejista do Espírito Santo registrou crescimento de +0,68% entre os meses de setembro e outubro de 2012, na série livre dos efeitos sazonais. Já o varejo ampliado cresceu +14,74% no período.

De acordo com dados da Pesquisa Mensal do Comércio (PMC) elaborada pelo Instituto Brasileiro de Geografia e Estatística (IBGE), o comércio varejista capixaba apresentou crescimento de +0,68% entre os meses de setembro e outubro de 2012, na série livre dos efeitos sazonais. Das 27 Unidades da Federação, 11 apresentaram queda neste tipo de comparação, com o Brasil registrando uma taxa de +0,78%. Já o varejo ampliado, em que estão incluídas as atividades de *Veículos, motocicletas, partes e peças e Material para construção*, cresceu +14,74%, acima da média nacional que foi de +7,98% (Tabela 1, Gráfico 1).

No confronto com o mês de outubro de 2011, tanto o varejo quanto o varejo ampliado registraram variações positivas, com taxas de +13,48% para o primeiro e de +17,11% para o segundo. Das dez atividades pesquisadas, todas registraram crescimento, na seguinte ordem de importância: *Material de construção* (+39,56%), *Outros artigos de uso pessoal e doméstico* (+32,79%), *Equipamentos e materiais para escritório, informática e comunicação* (+26,26%), *Livros, jornais, revistas e papelaria* (+24,89%), *Tecidos, vestuário e calçados* (+23,50%), *Combustíveis e lubrificantes* (+21,47%), *Veículos, motocicletas, partes e peças* (+14,10%), *Móveis e eletrodomésticos* (+14,09%), *Hipermercados,*

supermercados, produtos alimentícios (+9,02%) e *Artigos farmacêuticos, médicos, ortopédicos, de perfumaria e cosméticos* (+0,56%) (Tabela 1, Gráfico 2, Gráfico 3 e Gráfico 4).

Em termos de crescimento acumulado, o comércio varejista apresentou crescimento de +10,14% nos primeiros dez meses do ano e de +9,36% para os últimos doze meses enquanto que o varejo ampliado apresentou taxas de +2,25% e de +2,50%, respectivamente. A atividade de *Veículos, motocicletas, partes e peças* foi a única a obter variação negativa tanto no acumulado do ano (-6,05%) como no acumulado dos últimos doze meses (-4,77%) (Tabela 1, Gráfico 3 e Gráfico 4).

Com relação à receita nominal de vendas, na comparação entre outubro de 2012 com igual mês de 2011, o varejo e o varejo ampliado capixaba registraram taxas de +19,21% e de +17,77%, respectivamente, resultados superiores aos apresentados pela média brasileira (+13,91% para o primeiro e de +15,59% para o segundo). Em termos acumulados, os resultados para o varejo e varejo ampliado foram de +14,74% e +3,75% para o acumulado do ano e de +14,39% e de +4,19% para o acumulado dos últimos doze meses, respectivamente (Tabela 2).

Tabela 1 - Variação (%) no volume de vendas do comércio varejista ampliado do Espírito Santo
Outubro/2012

Atividades	Com ajuste sazonal*	Sem ajuste sazonal		
		Outubro 2012/ Setembro 2012	Outubro 2012/ Outubro 2011	Acumulado Janeiro- Outubro 2012 (1)
Varejo - Brasil	0,78	9,10	8,92	8,49
Varejo - Espírito Santo	0,68	13,48	10,14	9,36
Combustíveis e lubrificantes	0,18	21,47	11,70	8,85
Hipermercados, supermercados, prod. alimentícios, bebidas e fumo	-1,04	9,02	7,94	7,43
Hipermercados e supermercados	-0,82	8,90	7,87	7,43
Tecidos, vestuário e calçados	0,56	23,50	5,27	6,11
Móveis e eletrodomésticos	3,66	14,09	9,90	8,64
Art. farmacêuticos, médicos, ortopédicos, de perfumaria e cosméticos	1,05	0,56	5,03	7,62
Livros, jornais, revistas e papelaria	1,29	24,89	9,42	7,70
Equip. e materiais para escritório, informática e comunicação	13,97	26,26	12,41	13,68
Outros artigos de uso pessoal e doméstico	1,34	32,79	31,86	27,81
Varejo Ampliado - Brasil	7,98	14,47	8,51	7,64
Varejo Ampliado - Espírito Santo	14,74	17,11	2,25	2,50
Veículos, motocicletas, partes e peças	33,85	14,10	-6,05	-4,77
Material de construção	15,63	39,56	21,39	18,13

Fonte: IBGE.

Elaboração: Coordenação de Estudos Econômicos – CEE/IJSN.

*o ajuste por atividades e para o Varejo Ampliado - Espírito Santo foi realizado pela Coordenação de Estudos Econômicos do IJSN.

(1)Base: igual período anterior.

Tabela 2 - Variação (%) no volume de receita do comércio varejista ampliado do Espírito Santo
Outubro/2012

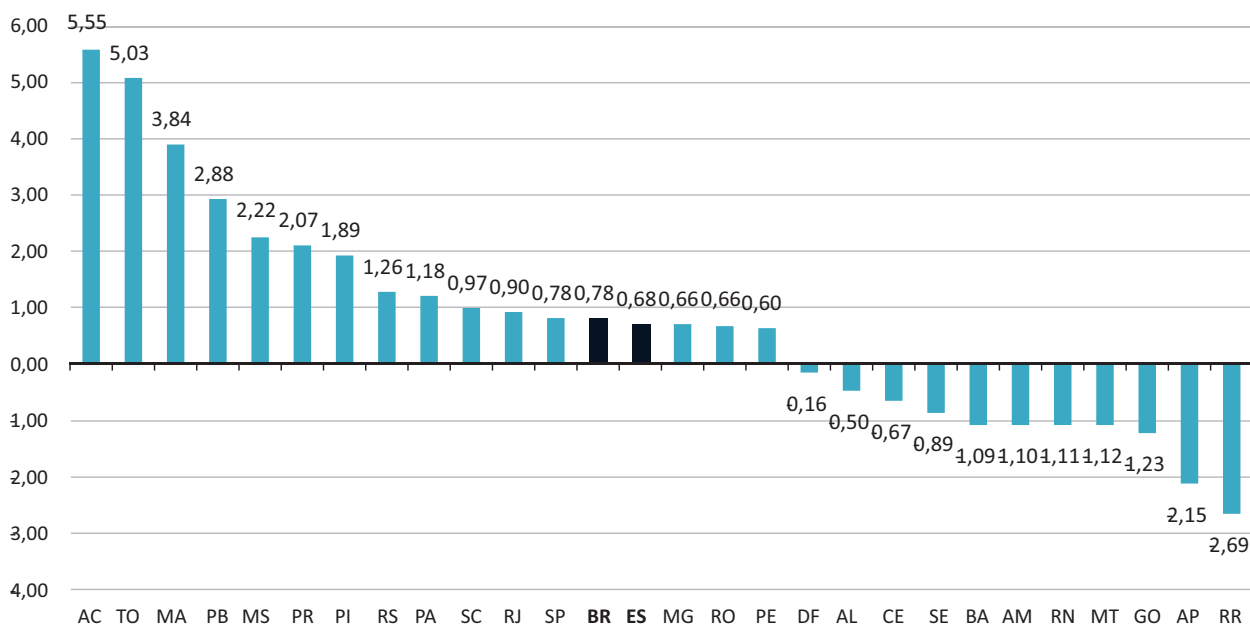
Atividades	Mensal Outubro 12/Outubro 11	Acumulado Janeiro -Outubro 2012 (1)	Acumulado 12 meses (1)
Varejo - Espírito Santo	19,21	14,74	14,39
Combustíveis e lubrificantes	19,86	11,07	9,76
Hipermercados, supermercados, prod. alimentícios, bebidas e fumo	18,99	14,94	14,54
Hipermercados e supermercados	18,75	14,77	14,48
Tecidos, vestuário e calçados	29,01	10,51	12,18
Móveis e eletrodomésticos	14,70	11,97	10,95
Artigos farmacêuticos, médicos, ortopédicos, de perfumaria e cosméticos	5,17	7,35	10,10
Livros, jornais, revistas e papelaria	23,79	10,43	9,47
Equip. e materiais para escritório, informática e comunicação	20,94	5,37	6,08
Outros artigos de uso pessoal e doméstico	36,09	34,97	31,61
Varejo Ampliado - Brasil	15,59	9,73	9,06
Varejo Ampliado - Espírito Santo	17,77	3,75	4,19
Veículos, motocicletas, partes e peças	11,98	-7,30	-6,03
Material de construção	38,94	23,21	19,93

Fonte: IBGE.

Elaboração: Coordenação de Estudos Econômicos – CEE/IJSN.

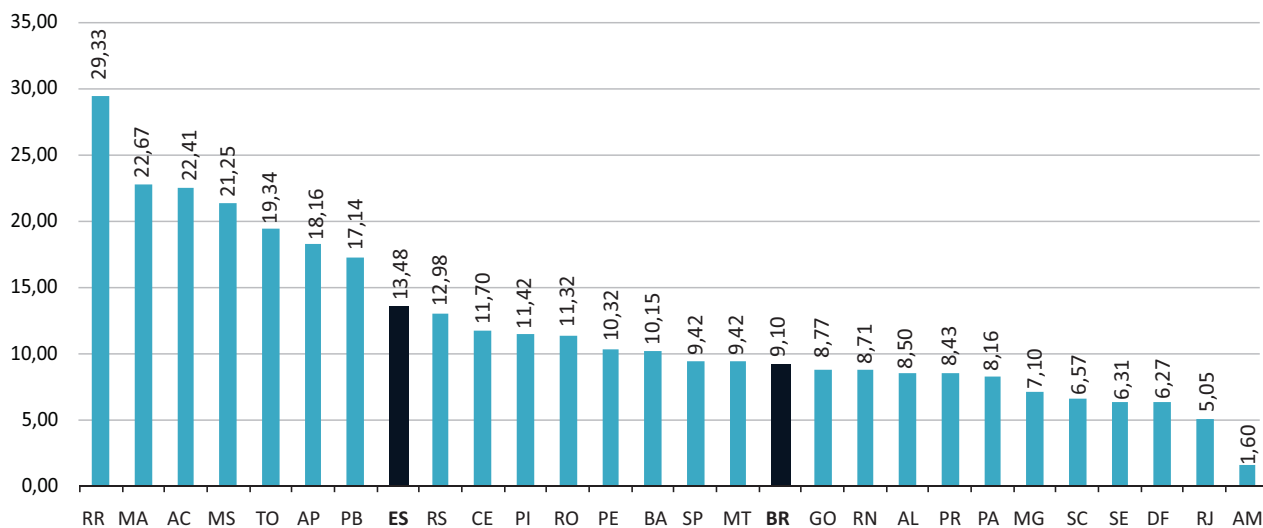
(1) Base: igual período anterior.

Gráfico 1 - Comércio Varejista – Brasil e Unidades da Federação
 Variação (%) Outubro12/Setembro12 – com ajuste sazonal



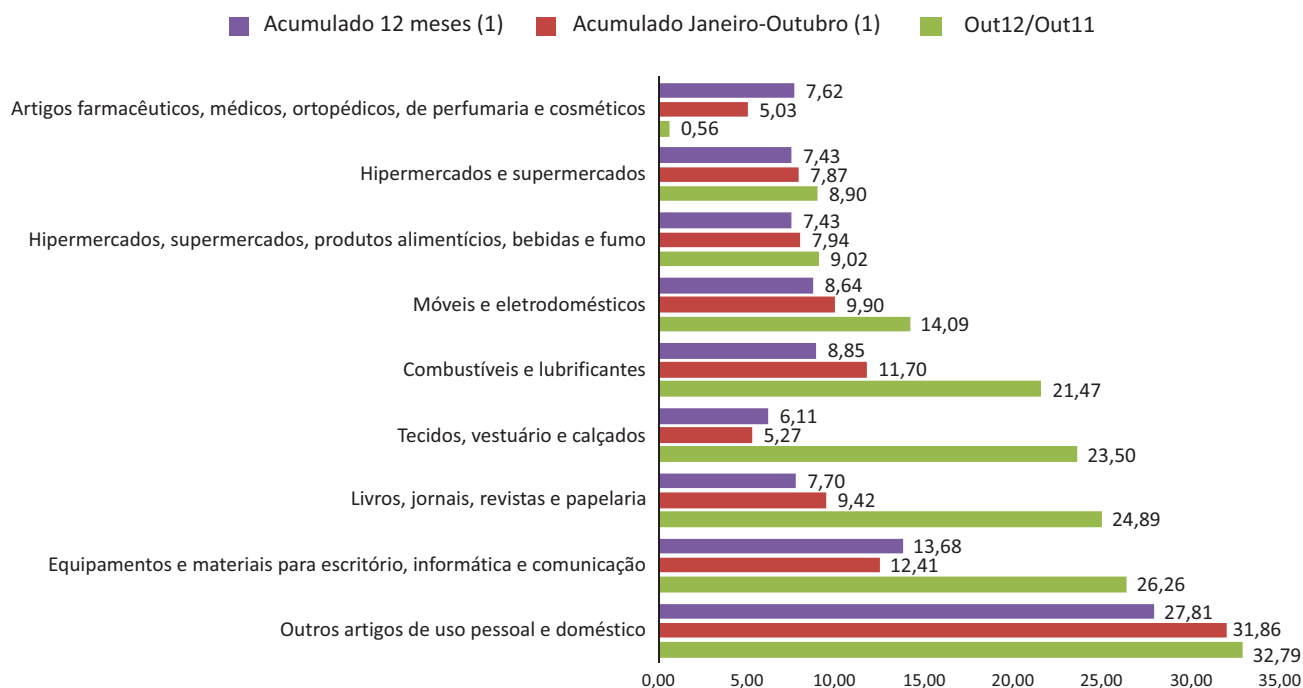
Fonte: IBGE.
 Elaboração: Coordenação de Estudos Econômicos – CEE/IJSN.

Gráfico 2 - Comércio Varejista – Brasil e Unidades da Federação
 Variação (%) Outubro12/Outubro11



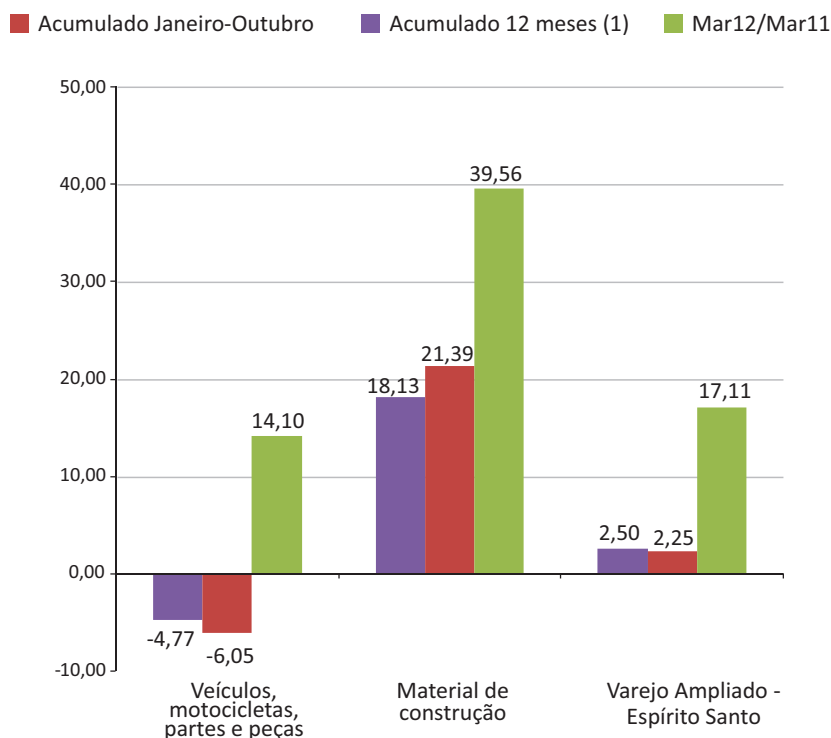
Fonte: IBGE.
 Elaboração: Coordenação de Estudos Econômicos – CEE/IJSN.

Gráfico 3 - Variações (%) no Volume de Vendas em Segmentos do Comércio Varejista



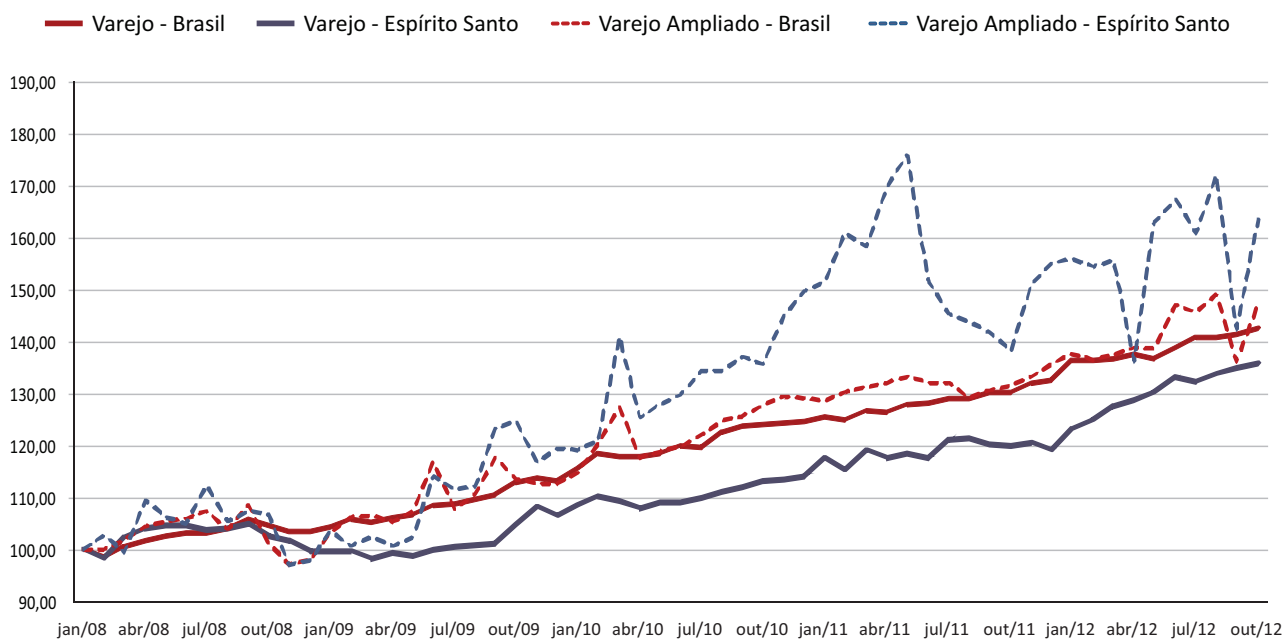
Fonte: IBGE.
 Elaboração: Coordenação de Estudos Econômicos – CEE/IJSN.
 (1) Base: igual período anterior.

Gráfico 4 - Variações (%) no Volume de Vendas em Segmentos do Comércio Varejista Ampliado



Fonte: IBGE.
 Elaboração: Coordenação de Estudos Econômicos – CEE/IJSN.
 (1) Base: igual período anterior.

Gráfico 5 - Volume de Vendas do comércio varejista e varejista ampliado – Espírito Santo e Brasil
 Número Índice - Base: Jan/2008=100 Série com ajuste sazonal



Fonte: IBGE.
 Elaboração: Coordenação de Estudos Econômicos – CEE/IJSN.

Resenha de Conjuntura – 103

IJSN – Instituto Jones dos Santos Neves

Coordenação Geral

José Edil Benedito
 Diretor-Presidente

Pablo Silva Lira (Interino)
 Diretor de Estudos e Pesquisas

Coordenação de Estudos Econômicos

Victor Nunes Toscano
 Coordenação de Estudos Econômicos – CEE

Elaboração

Gustavo Ribeiro
 Coordenação de Estudos Econômicos – CEE

Revisão

Tatiana Kolodin Ferrari
 Coordenação de Estudos Econômicos – CEE

Editoração

Lastênio João Scopel
 Assessoria de Relacionamento Institucional – ARIN

Av. Marechal Mascarenhas de Moraes, 2.524 - Jesus de Nazareth - Vitória - ES
 CEP 29052-015 - Tel.: (27) 3636-8050