

PESQUISA MENSAL DO COMÉRCIO VAREJISTA DO ESPÍRITO SANTO – Agosto/09

As vendas do comércio varejista capixaba registraram queda de -0,4% no mês de agosto, frente ao mês anterior, após ajuste sazonal. No varejo ampliado houve alta de +4,8%, refletindo a expansão nas vendas de Veículos e de Materiais de Construção.

Dados do Instituto Brasileiro de Geografia e Estatística (IBGE) apontam ligeira queda nas vendas do comércio varejista capixaba, na série livre de influências sazonais. No mês de agosto de 2009, houve uma redução de -0,4% no volume de vendas, frente ao mês de julho, resultado que foi atenuado pelo desempenho positivo dos segmentos de artigos de uso pessoal e doméstico (+9,1%), produtos de informática (+8,3%), artigos farmacêuticos (+7,1%) e móveis e eletrodomésticos (+2,1%).

Na comparação com o mês de agosto de 2008, houve queda de -4% no volume de vendas do comércio capixaba, enquanto que, para a média do país, houve expansão de +4,7%. No Estado, os segmentos que registraram crescimento nas vendas foram: Equipamentos e materiais de escritório, informática e comunicação (+21,5%) e Artigos farmacêuticos, médicos e ortopédicos, de perfumaria e cosméticos (+15,8%). As maiores quedas foram registradas nas vendas de Livros, jornais, revistas e papelaria (-15%) e de Tecidos, vestuário e calçados (-14,3%).

Por outro lado, cabe assinalar que as vendas no varejo capixaba têm sido impactadas pelo desempenho negativo do segmento de Hipermercados, supermercados, produtos alimentícios, bebidas e fumo, segmento que responde pelo maior participação relativa na formação da taxa global do varejo. Em agosto, houve queda de -3,7% em relação ao mesmo mês do ano anterior, resultado que diverge daquele obtido para a média do país (+8,5%).

O comércio varejista ampliado, composto pela soma do Varejo com as vendas automotivas e de materiais de construção, registrou, no Estado, uma elevação de +4,8% no mês de agosto, frente ao mês anterior, após ajuste sazonal, resultado que esteve acima da média nacional (+3,3%)¹.

Em relação ao mês de agosto do ano passado, houve alta de +5,3% nas vendas locais do varejo ampliado, ancorada na expansão das vendas de Veículos, motos, partes e peças (+15,5%) e de Materiais de Construção (+3,4%), o que sinaliza efeitos positivos da redução provisória do Imposto sobre Produtos Industrializados (IPI). Em especial, cabe destacar o desempenho positivo do segmento de materiais de construção, no Estado, ao interromper uma sequência de 10 meses com taxas negativas. Tal desempenho não foi observado em nível nacional, tendo em vista a redução no volume de vendas do setor, ocorrida no país (-6,9%).

No acumulado do ano, comparativamente ao mesmo período de 2008, houve queda de -3,4% nas vendas do varejo e elevação de +1,2% no varejo ampliado. Nos últimos 12 meses, contabiliza-se queda de -0,8% nas vendas do varejo e alta de +2,7%, no varejo ampliado.

Em agosto, a receita nominal de vendas do comércio varejista capixaba manteve-se próxima à estabilidade (-0,02%), frente ao mesmo mês de 2008, revelando um índice de preços implícito de 4,1%, um valor mais elevado do que a média do país (3,2%)².

¹ O ajuste sazonal foi realizado pela Coordenação de Estudos Econômicos do IJSN.

² O IJSN utiliza o índice de preço implícito do comércio varejista como *proxy* dos preços ao consumidor, calculado com base na razão entre os índices de receita nominal e volume de vendas da Pesquisa Mensal do Comércio, do IBGE.

Tabela 1 - Variação (%) no Volume de Vendas do Comércio Varejista - agosto/09

Unidade da Federação	Mês/mês anterior (1) ago09/jul09	Mensal ago09/ago08	Acumulado no ano (2)	Acumulado 12 meses (2)
Brasil	0,7	4,7	4,7	5,4
Paraná	3,0	5,3	4,5	5,0
Maranhão	2,8	2,6	4,0	4,6
Rio Grande do Norte	2,6	4,2	3,3	4,3
Acre	2,0	3,5	1,2	3,8
Piauí	1,9	23,9	12,7	11,1
Santa Catarina	1,8	5,1	5,9	5,5
Pernambuco	1,6	4,3	3,7	3,7
Mato Grosso do Sul	0,9	-1,3	2,1	4,3
Ceará	0,9	8,0	9,0	8,4
Pará	0,9	5,8	-0,1	-1,1
Paraíba	0,8	-8,1	0,3	2,9
Goiás	0,8	3,0	2,4	3,3
São Paulo	0,4	6,0	6,4	7,6
Minas Gerais	0,4	2,9	3,4	3,8
Rio de Janeiro	0,4	5,4	4,7	5,1
Bahia	0,4	5,9	5,3	6,1
Mato Grosso	0,3	0,8	1,4	3,4
Rondônia	0,2	2,9	9,0	11,9
Amapá	0,1	4,7	4,6	5,7
Roraima	-0,2	0,0	12,0	12,1
Amazonas	-0,3	3,9	2,9	0,8
Distrito Federal	-0,3	2,3	-1,0	-0,2
Espírito Santo	-0,4	-4,0	-3,4	-0,8
Sergipe	-1,3	17,5	12,9	11,0
Rio Grande do Sul	-1,8	0,8	1,0	1,5
Alagoas	-2,2	7,4	6,3	5,3
Tocantins	-6,5	-9,4	-1,6	0,8

Fonte: IBGE.

Elaboração: IJSN - Coordenação de Estudos Econômicos.

(1) Com ajuste sazonal.

(2) Base: igual período do ano anterior.

Tabela 2 - Variação (%) no Volume de Vendas do Comércio Varejista Ampliado - agosto/09

Unidade da Federação	Mensal ago09/ago08	Acumulado no ano (1)	Acumulado 12 meses (1)
Brasil	5,5	3,7	3,7
Piauí	19,5	14,1	13,1
Sergipe	17,8	12,9	10,8
Acre	17,7	5,2	5,0
Alagoas	10,0	7,2	5,4
Pará	8,9	-0,7	-1,4
Ceará	7,6	8,1	8,1
Pernambuco	7,3	4,3	3,3
Rio de Janeiro	7,1	3,8	3,4
São Paulo	6,8	4,8	4,7
Espírito Santo	5,3	1,2	2,7
Maranhão	5,1	6,5	5,6
Amapá	5,1	1,4	2,8
Rondônia	5,0	9,1	12,8
Bahia	4,8	4,7	5,0
Paraná	4,6	2,0	2,0
Minas Gerais	4,6	3,7	3,6
Rio Grande do Norte	4,2	1,0	1,1
Santa Catarina	3,7	2,6	2,3
Tocantins	3,3	9,3	8,0
Distrito Federal	2,9	0,2	-1,6
Roraima	2,1	11,7	13,1
Rio Grande do Sul	1,7	0,9	1,6
Mato Grosso do Sul	1,5	2,5	4,3
Goiás	1,2	1,0	1,6
Mato Grosso	0,6	2,5	5,3
Amazonas	-2,0	-3,1	-1,5
Paraíba	-3,1	1,7	3,1

Fonte: IBGE.

Elaboração: IJSN - Coordenação de Estudos Econômicos.

(1) Base: igual período do ano anterior.

Tabela 3 - Variação (%) no Volume de Vendas do Comércio Varejista Ampliado do ES - agosto/2009

Atividade	ago09/ jul09 (1)	ago09/ ago08	Acumulado no ano (2)	Acumulado 12 meses(2)
Combustíveis e lubrificantes	-3,2	-11,8	-0,8	3,6
Hipermercados, supermercados, produtos alimentícios, bebidas e fumo	-2,2	-3,7	-3,7	-2,4
Hipermercados e supermercados	-2,0	-3,9	-3,9	-2,7
Tecidos, vestuário e calçados	-7,2	-14,3	-9,6	-5,3
Móveis e eletrodomésticos	2,1	-0,8	4,5	11,0
Artigos farmacêuticos, médicos, ortopédicos, de perfumaria e cosméticos	7,1	15,8	11,6	14,7
Livros, jornais, revistas e papelaria	-0,2	-15,0	-2,4	2,4
Equipamentos e materiais para escritório, informática e comunicação	8,3	21,5	-1,2	5,7
Outros artigos de uso pessoal e doméstico	9,1	-6,5	-21,1	-15,4
Varejo - Espírito Santo	-0,4	-4,0	-3,4	-0,8
Varejo - Brasil	0,7	4,7	4,7	5,4
Veículos, motocicletas, partes e peças	13,7	15,5	7,3	7,8
Material de construção	5,0	3,4	-12,4	-9,9
Varejo Ampliado - Espírito Santo	4,8	5,3	1,2	2,7
Varejo Ampliado - Brasil	3,3	5,5	3,7	3,7

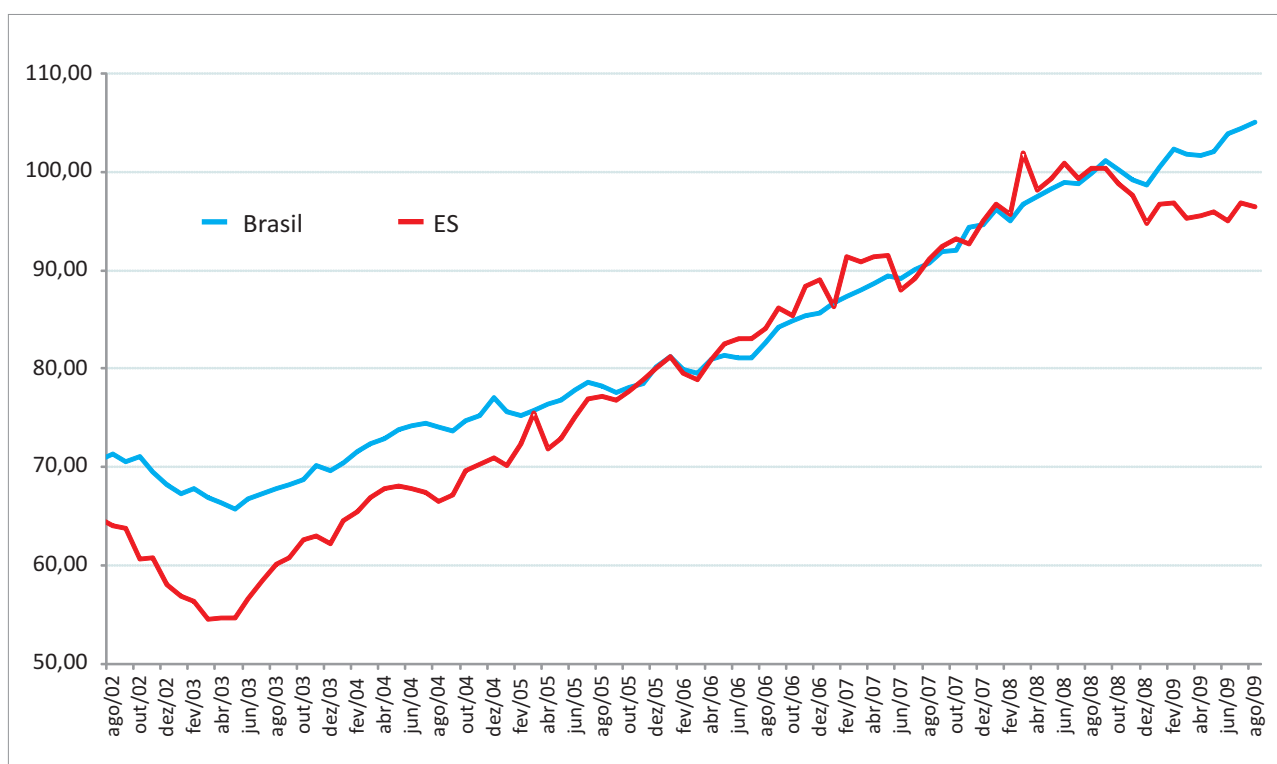
Fonte: IBGE.

Elaboração: IJSN - Coordenação de Estudos Econômicos.

(1) com ajuste sazonal; o ajuste por atividades foi realizado pela Coordenação de Estudos Econômicos do IJSN.

(2) Base: igual período do ano anterior.

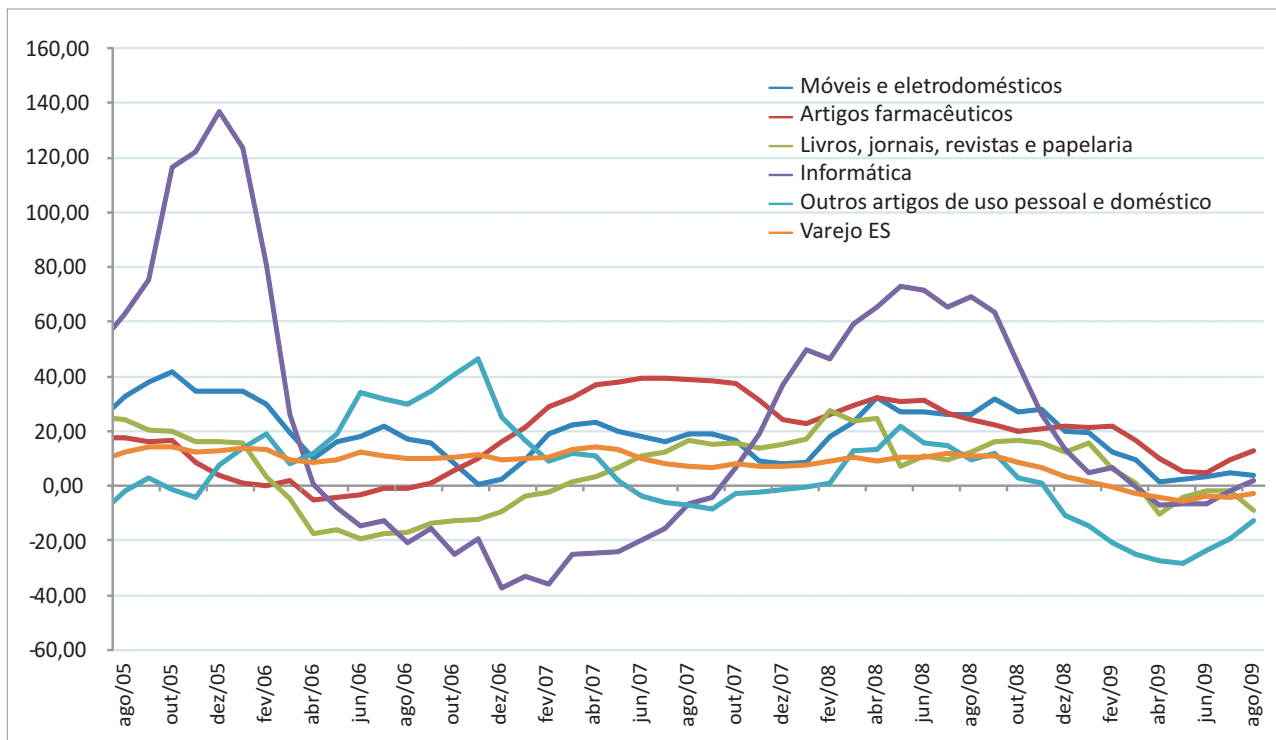
Gráfico 1 - Volume de Vendas do Comércio Varejista
Número-índice com ajuste sazonal, base 3º Trimestre 2008=100



Fonte: IBGE.

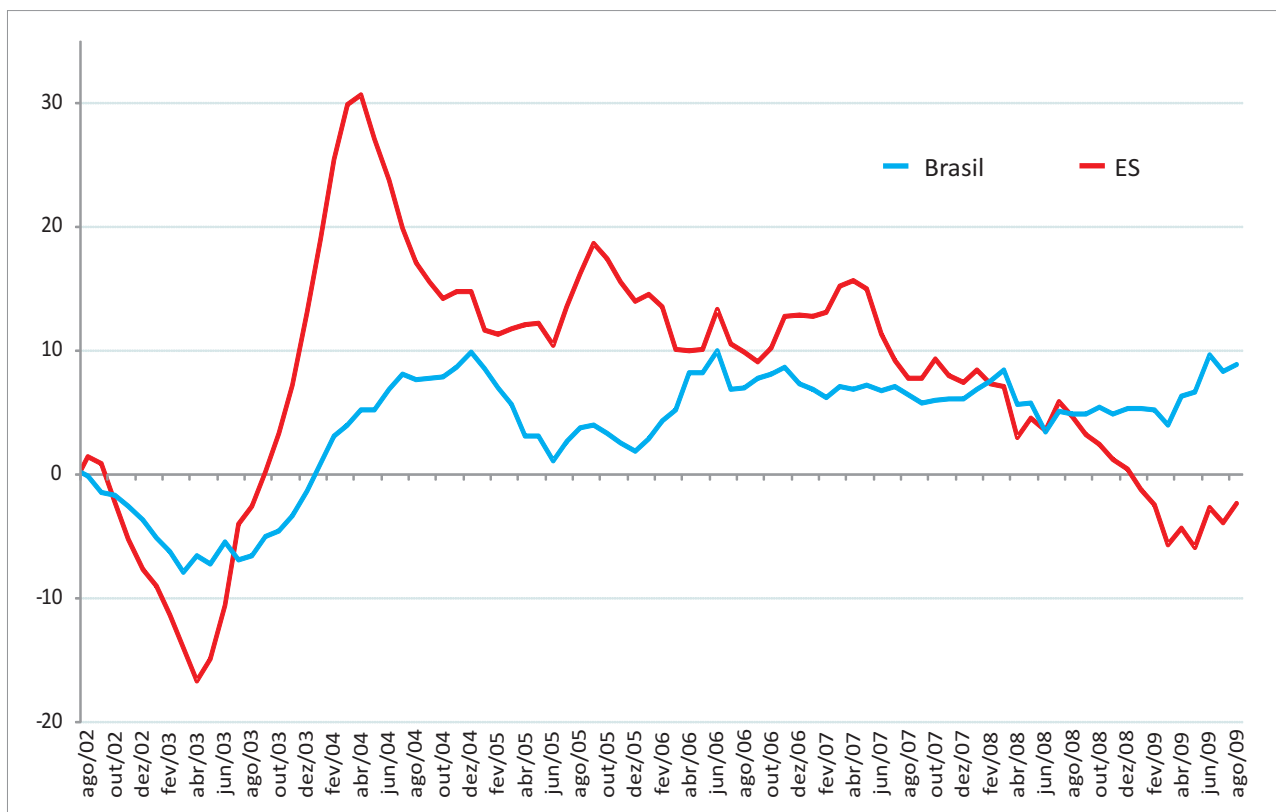
Elaboração: IJSN - Coordenação de Estudos Econômicos.

Gráfico 2 - Volume de Vendas do Comércio Varejista por atividades selecionadas - ES
 Variação (%) em média móvel 3 meses contra igual período do ano anterior



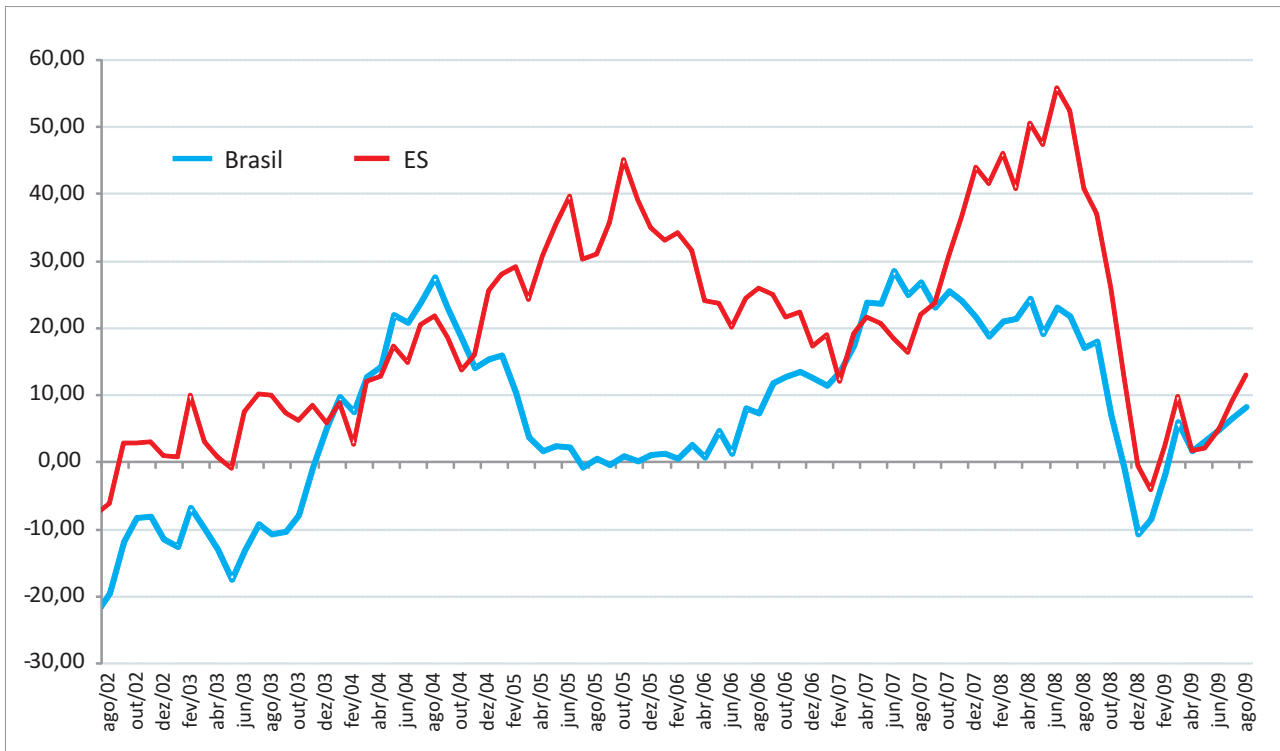
Fonte: IBGE.
 Elaboração: IJSN - Coordenação de Estudos Econômicos.

Gráfico 3 - Volume de Vendas de Hiper, Supermercados, Produtos Alimentícios, Bebidas e Fumo
 Variação % em média móvel 3 meses contra mesmo período do ano anterior



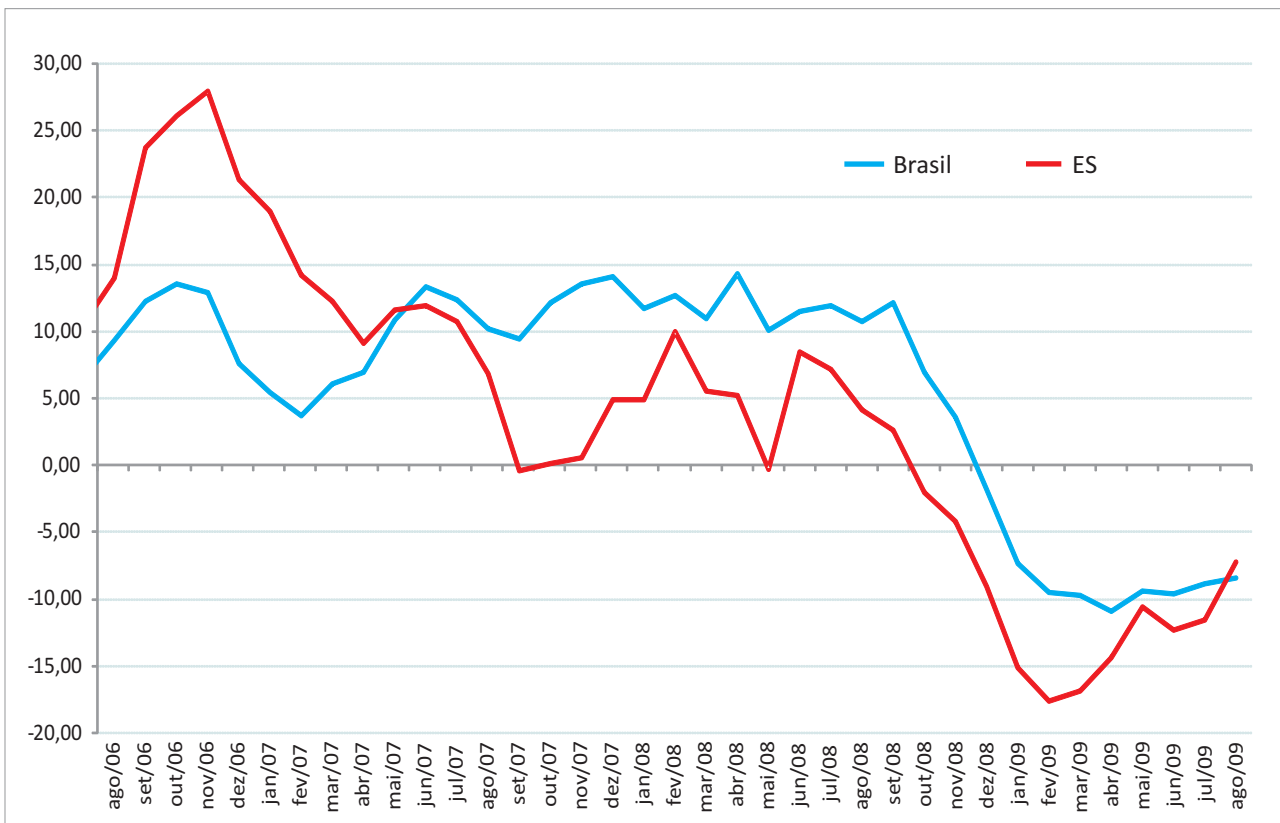
Fonte: IBGE.
 Elaboração: IJSN - Coordenação de Estudos Econômicos.

Gráfico 4 - Volume de Vendas de Veículos, Motos, Partes e Peças
Varição (%) em Média Móvel 3 meses contra mesmo período do ano anterior



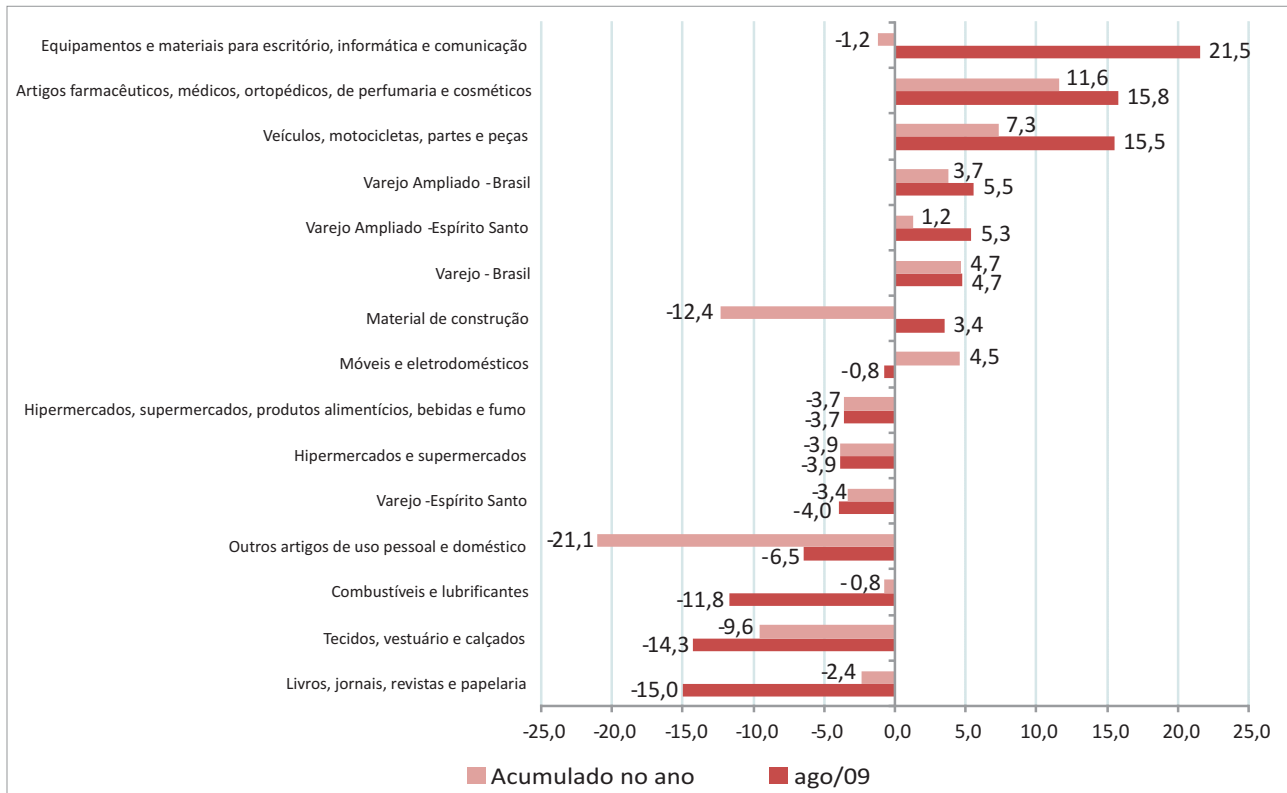
Fonte: IBGE.
 Elaboração: IJSN - Coordenação de Estudos Econômicos.

Gráfico 5 - Volume de Vendas de Materiais de Construção
Varição (%) em média móvel 3 meses contra mesmo período do ano anterior



Fonte: IBGE.
 Elaboração: IJSN - Coordenação de Estudos Econômicos.

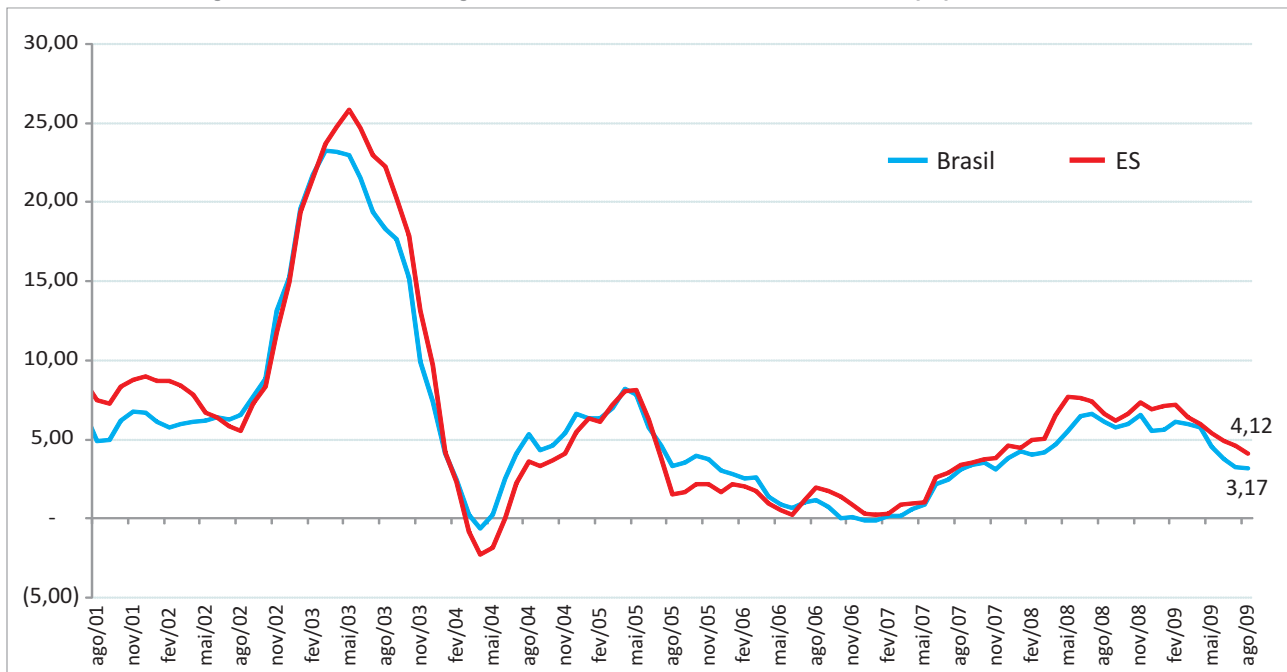
Gráfico 6 - Volume de Vendas no Comércio Varejista Ampliado por atividades
Varição % em relação ao mesmo período do ano anterior



Fonte: IBGE.

Elaboração: IJSN - Coordenação de Estudos Econômicos.

Gráfico 7 - Índice de Preços do Comércio Varejista - Brasil e ES
Varição mensal em relação ao mesmo mês do ano anterior (%)



Fonte: IBGE.

Elaboração: IJSN - Coordenação de Estudos Econômicos.

Instituto Jones dos Santos Neves

Coordenação Geral
 Ana Paula Vitali Janes Vescovi
 Diretora-presidente
 Matheus Albergaria de Magalhães
 Coordenador de Estudos Econômicos

Elaboração
 Anna Claudia Aquino dos Santos Pela
 Coordenadora de Conjuntura
Elaboração
 João Vítor André